



PROJET SOCIAL MAISON SOLIDAIRE

2022 - 2025



Espace Jean Jaurès – 10 rue Charles Morel – 48000 Mende

SOMMAIRE

Projet Social

	Préambule.....	p 3
I.	Présentation Maison Solidaire et de son territoire	p 6
II.	La démarche de renouvellement de projet	p 10
III.	Évaluation du projet précédent	p 12
IV.	Diagnostic de territoire.....	p 17
V.	Enjeux identifiés.....	p 23
VI.	Axes prioritaires.....	p 25
VII.	Arbre d'objectifs / Plan d'actions.....	p 26
VIII.	Méthode d'évaluation du projet.....	p 35
IX.	Organigramme.....	p 37
X.	Les modes de gouvernance.....	p 38
XI.	Un budget prévisionnel.....	p 39

Projet familles

A.	Introduction.....	p 42
B.	Démarche d'élaboration du projet familles.....	p 43
C.	Le diagnostic de territoire : Focus sur les familles.....	p 46
D.	Evaluation du précédent projet.....	p 52
E.	Le projet familles 2022-2025.....	p 55

Annexes :

	Questionnaire aux familles.....	p 61
	Fiches actions.....	p 64
	Fiches de poste.....	p 99

Préambule

Un centre social est une structure faite pour et par les habitants on pourrait le résumer en quelques notions :

- **Un créateur de lien**

Un centre social, ça se vit. Vous venez comme vous êtes, vous serez accueilli, écouté, vous y échangerez avec d'autres, vous nouerez des liens. Au centre social, ce qui prime, c'est l'accueil de toutes et tous : habitants, associations, partenaires... Et, avec le centre social, ça ne se joue pas que dans les murs de la structure, mais aussi dans la rue, dans la ville...

- **Une pépinière d'initiatives citoyennes**

Au centre social, on peut créer ou participer à des projets, grands ou petits, et inventer des réponses pour créer du lien, relier les gens, faire société... Une fête de quartier, un bus itinérant, un espace d'accueil pour les enfants avec les parents, une mobilisation collective contre une situation injuste... On y fabrique ensemble plein de possibles !

- **Un lieu d'engagement, pour être acteur dans son territoire**

Ce qui fait la force du centre social ? L'engagement des habitants. Le centre social offre plein de formes pour s'engager sur un projet, pour animer des activités, pour participer à des espaces de décision, devenir administrateur... Au centre social, le portage politique du projet se fait par les habitants, appuyés par des professionnels !

Charte fédérale des Centres Sociaux

Le Centre social entend être un foyer d'initiatives porté par des habitants associés appuyés par des professionnels, capables de définir et de mettre en œuvre un projet de développement social pour l'ensemble de la population d'un territoire.

Dans les faits, il s'oriente sur 3 dimensions :

1. Une dimension individuelle

Les personnes viennent sur des temps pour répondre à un besoin ou une envie personnelle. Une activité qui nous donne envie, un savoir que l'on souhaite avoir... L'intérêt personnel permet parfois de pousser la porte pour ensuite se retrouver sur une autre dimension.

2. Une dimension collective

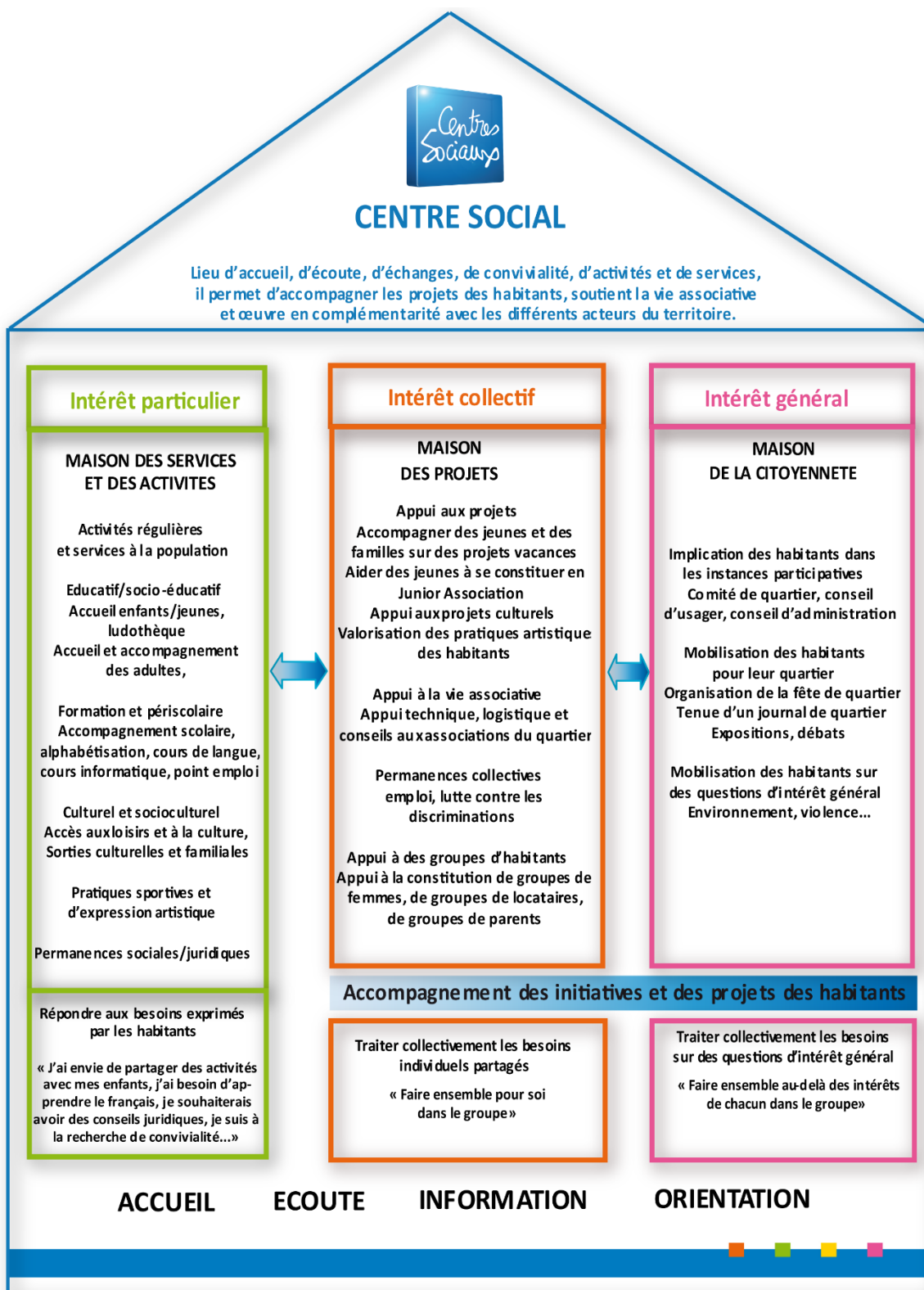
A travers les actions qui sont quasi exclusivement en groupe, on vient tisser du lien social, on sort parfois de l'isolement, des échanges se font où la vie quotidienne est évoquée. On parle de tout et l'on se retrouve sur une troisième dimension.

3. Une dimension citoyenne

Les ateliers sont des temps qui sont pensés pour que les actions du centre social soit à l'initiative des habitants (que ce soit l'idée ou l'atelier).

Les échanges entre eux et en lien avec les salariés du centre social permettent de mettre en mot des envies, des retours sur le quotidien et par la suite de venir faire éclore des propositions.

Chaque habitant prend alors conscience que sa parole à une valeur. Le centre social est un lieu où chaque personne est écoutée et où on peut par la suite amener des événements, concrétiser des actions qui s'appuient sur le réel.



« D'après un document élaboré par la Fédération des centres sociaux de Rhône Alpes »

La circulaire Cnaf « Animation de la vie sociale », du 20 juin 2012

Texte de référence pour l'ensemble des Caisses d'Allocations Familiales et des structures, la Lettre Circulaire, parue en juin 2012, détaille la politique d'Animation de la Vie Sociale portée par la Branche Famille.

Elle précise les valeurs, finalités et missions de l'Animation de la Vie Sociale, ainsi que les axes de la politique des Caf dans ce domaine. Elle comporte également une dimension réglementaire et opérationnelle.

Elle fixe en effet un certain nombre de règles qui régissent le secteur, en s'appuyant sur la définition de notions centrales : types de structures concernées, leurs missions et finalités, leurs obligations, les caractéristiques de leur projet social ainsi que leurs principes d'intervention.

L'agrément du centre social

L'agrément du projet du centre social est délivré par le Conseil d'administration de la Caf, qui en définit la durée (généralement de 1 à 3 ans). Elle peut varier selon la nature du projet et les moyens mis en place et précise les orientations retenues par la Caf.

Un projet social d'animation globale peut être identifié à partir de 9 critères : une approche généraliste, un territoire d'intervention, un fil conducteur explicitant la cohérence des actions, une dynamique, une dimension collective, l'implication des habitants, l'exercice de la citoyenneté, une équipe de professionnels qualifiés et une dimension partenariale. L'agrément conduit à établir une convention de financement de la prestation de service.

I - Présentation de la Maison Solidaire et de son territoire

A – Historique

La Maison Solidaire a ouvert ses portes il y a maintenant 10 ans. C'est le centre intercommunal d'action sociale (CIAS) Cœur de Lozère qui en est le gestionnaire depuis sa création.

Depuis sa naissance, divers activités et ateliers sont proposés afin de répondre de la manière la plus globale possible aux attentes et besoins des habitants, mais également des partenaires.

Le CIAS est aussi gestionnaire du service petite enfance et de la Résidence Autonomie Piencourt. De ce fait de nombreux liens et passerelles peuvent être fait toujours dans le but de répondre aux besoins et attentes des habitants (notamment auprès des familles avec le service Petite Enfance et des seniors avec la résidence autonomie).

Les principales activités proposées par la Maison Solidaire sont :

- Accompagnement aux départs en vacances
- Ateliers parents-enfants
- Ateliers échanges de savoir-faire
- Ateliers échanges et discussions autour du jardinage
- Ateliers informatique
- Ateliers relaxation - sophrologie
- Ateliers culturels
- Ateliers alimentation-santé
- Sorties pour tous
- Ateliers du quotidien
- Soirées jeux – Spectacles
- Repas et fêtes
- Journée des familles

Depuis septembre 2021, le service jeunesse de la ville de Mende ainsi que le service multimédia sont sous la direction du Centre Social.

Plusieurs associations sont partenaires de la Maison Solidaire et utilisent les locaux pour des actions dans différents domaines (enfance et jeunesse, loisirs, santé...).

A ce jour, on en compte huit :

<u>Associations</u>	<u>Domaine d'activités</u>	<u>Fréquence</u>
La Fol 48	Accueil de Loisirs	Tous les mercredis et les vacances scolaires
Association Fait Main	Loisirs (Couture et jeux de société)	3 fois par semaine
Le souffle mendois	Santé- Prévention	1 fois par semaine
LAEP l'entre 2(service du CIAS)	Accueil Enfant-Parent	3 fois par semaine
Udaf 48	Relais Petite Enfance	1 fois tous les 15jours en période scolaire
Contelicot	Lecture Enfance	1 fois par mois
CIDFF	Cours de Français Langue étrangère / Groupe de paroles	1 fois par semaine / 1 fois par mois
Naître et Grandir	Action autour de la parentalité	Occasionnellement

Ces associations viennent enrichir quotidiennement la vie au sein du centre social et proposer des actions et/ou des services pour les habitants.

D'autres partenariats sont menés pour des actions collectives autour de thématique précise notamment avec :

<u>Institutions</u>	<u>Domaine d'activités</u>	<u>Fréquence</u>
Conseil départemental	Accompagnement Alimentation/Budget	Session de 4 séances par an
Mission Locale	Garantie Jeunes Alimentation/Cuisine	4 sessions par an
ADIL 48	Prévention et adaptation logement vieillesse	8 ateliers sur une année
CARSAT	Atelier « Bien vieillir »	4 ateliers par an

Nombre d'adhérents sur la Maison Solidaire

Sur la structure, deux types d'adhésion individuelle ou familiale :

Adhésion	2016	2017	2018	2019	2020
Individuelle	49	56	65	75	77
Familiale	40	39	33	33	0
Total adhésions	89	95	98	108	77
Adultes	115	121	113	129	77
Enfants	73	71	54	62	0
Total	188	192	167	191	77

L'année 2020 ne recense que des adhésions individuelles. Il n'y pas pu avoir d'actions collectives notamment auprès des familles sur la structure en raison du contexte sanitaire.

Les tarifs des adhésions sont :

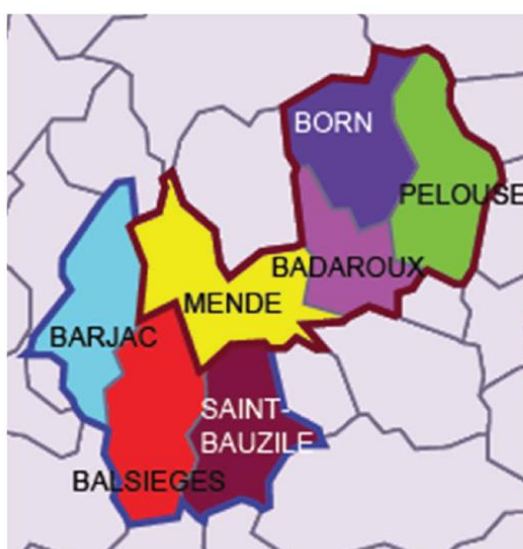
- 5 € pour une adhésion individuelle
- 8 € pour une adhésion famille, quel que soit le nombre d'enfants. Cette adhésion est proposée aux parents avec leurs enfants, aux grands-parents avec leurs petits-enfants ainsi qu'aux couples sans enfant.

B - Territoire d'intervention du Centre Social

La Maison Solidaire est le Centre Social de la Communauté de communes Cœur de Lozère. Celle-ci compte 7 communes depuis 2017.

- Mende (12 318 hab)
- Badaroux (984 hab)
- Balsièges (558 hab)
- Barjac (769 hab)
- Le Born (148 hab)
- Pelouse (237 hab)
- St Bauzile (624 hab)

Chiffres de 2018



C – Lieux d’implantation du Centre Social



Maison Solidaire

Le lieu ressource du Centre Social se trouve sur la commune de Mende dans les locaux de la Maison Solidaire. On retrouvera le bureau de la direction (Romain VIDAL), de la référente famille (Mathilde LAFFITTE) ainsi que la personne en charge de l'accueil et de l'aide sociale (Katia SEZILLE)

Elle est également le siège social de certaines associations : Association Fait Main, Naître et Grandir, le Souffle Mendois.

La Maison Solidaire est ouverte du lundi au vendredi de 8h30 à 12h00 et de 13h30 à 17h30.

Maison de quartier François Mitterrand

On va trouver ensuite la Maison de quartier François Mitterrand qui se situe au centre du quartier de Fontanilles. Elle abrite le bureau du médiateur de quartier (Roland MICHEL) ainsi que l'agence postale du quartier.

La Maison de quartier est ouverte du lundi au vendredi de 9h00 à 12h00 et de 14h00 à 18h00.

L'Antirouille

L'Antirouille est situé en plein centre-ville, assez simple d'accès avec un grand parc de stationnement en face des locaux. Il se compose de deux lieux

L'espace jeune

Il se situe à l'étage de l'Antirouille, au niveau du personnel nous avons un référent jeunesse (Cyril DALLE) et trois animateur jeunesse (Fadil GOURMAT, Youcef FEHRAT et Sabrina GERBE). L'espace est ouvert en période scolaire du mardi au vendredi de 9h00 à 12h00 et de 14h00 à 18h00 et pendant les vacances scolaires du lundi au vendredi de 9h00 à 12h00 et de 14h00 à 18h00.

Le service jeunesse dispose d'un autre lieu d'activité sur le quartier de Fontanilles, Salle Polyvalente : ouverte en période scolaire le mardi, jeudi et vendredi de 16h00 à 18h00, le mercredi de 13h00 à 18h00 et le samedi de 14h00 à 17h00.

L'espace multimédia

Il se situe au rez de chaussé de l'Antirouille, avec la mise à disposition de 11 PC, d'un espace co-working et également un Tiers-Lieux Solidaire.

L'équipe se compose d'une référente multimédia (Typhaine SAINT LEGER) et d'un conseiller numérique (Benoît SALEIL).

La structure est ouverte du lundi au vendredi de 9h00 à 12h00 et de 14h00 à 18h00.

II - La démarche de renouvellement de Projet

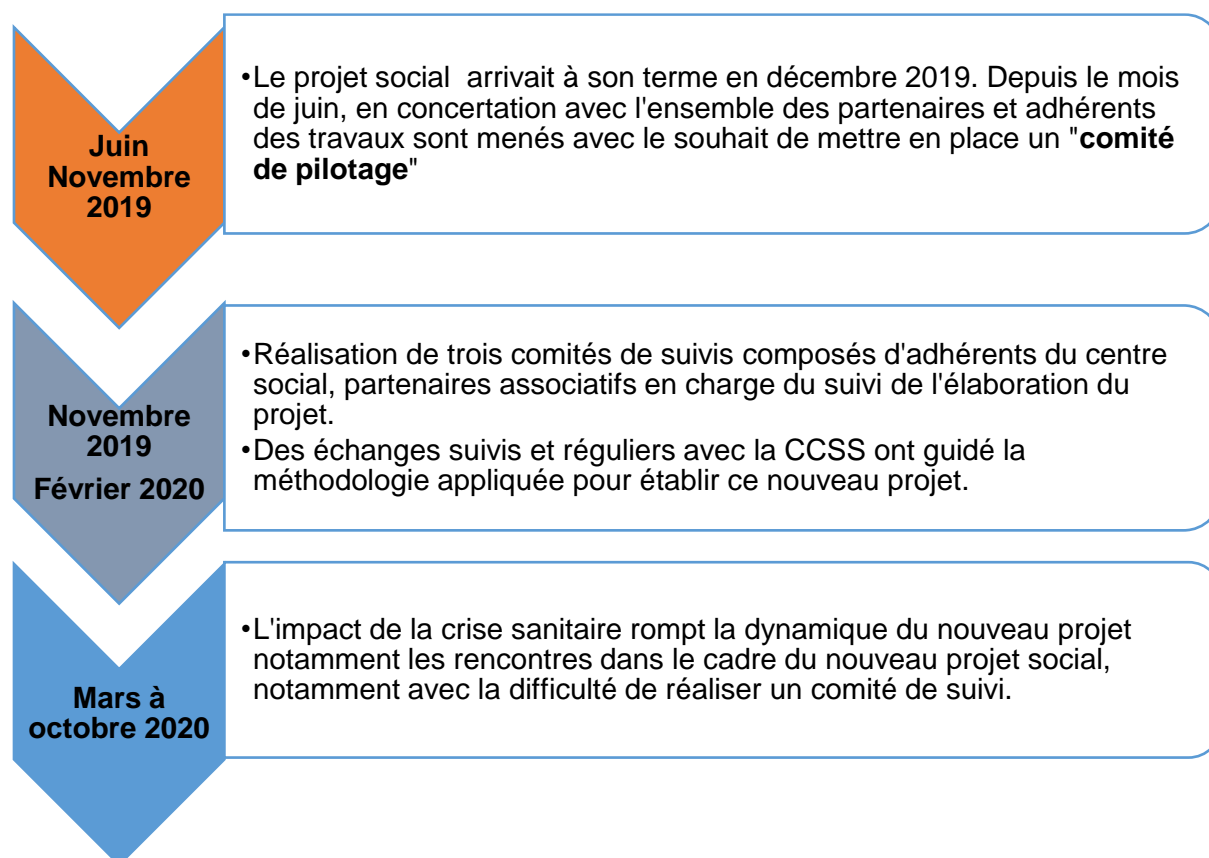
L'année 2019 était la dernière année du projet social de la Maison Solidaire (2016-2019).

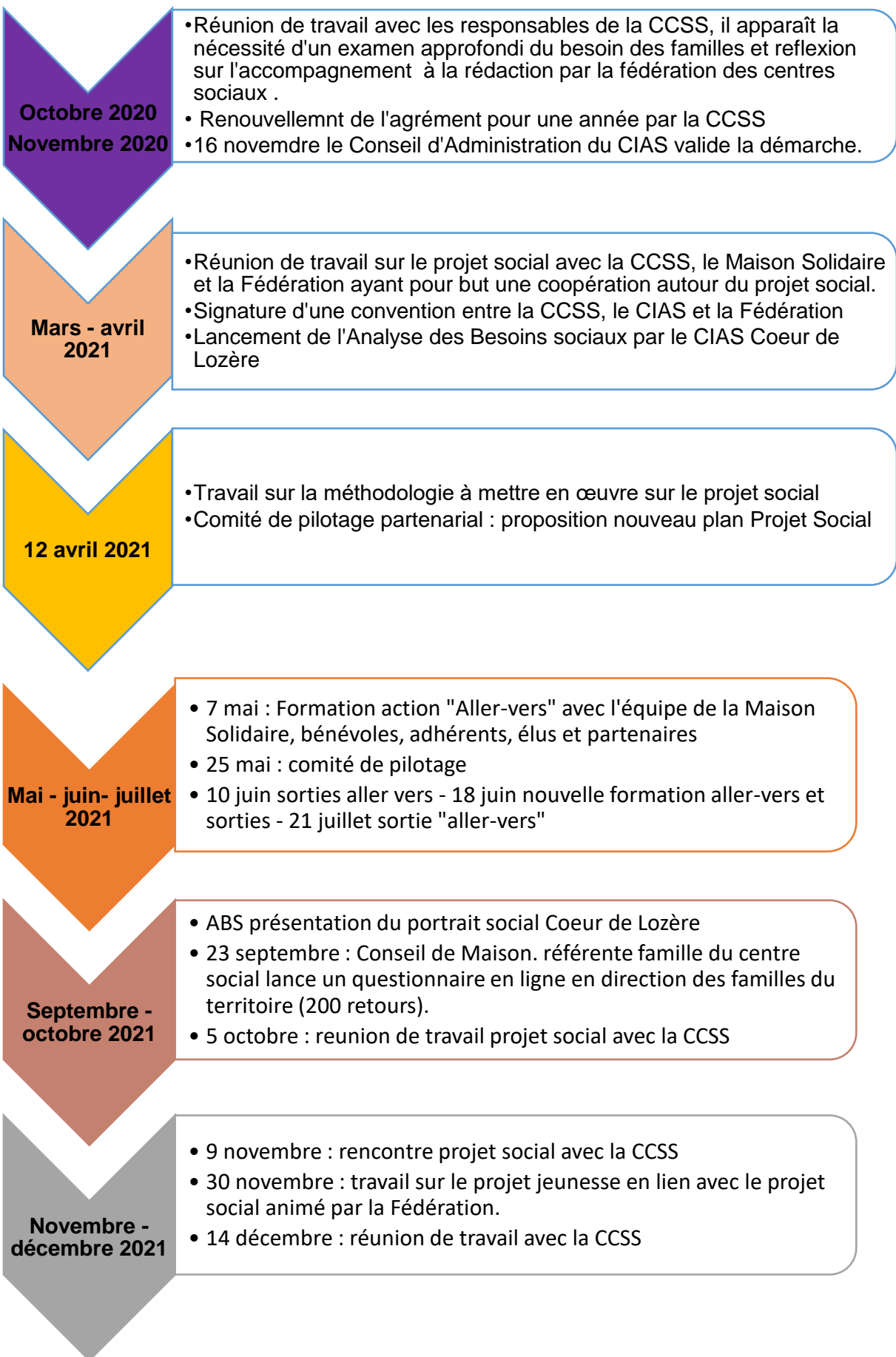
La période de renouvellement avec l'élaboration du nouveau Projet Social est un moment privilégié pour l'ensemble de l'équipe de la Maison Solidaire (salariés, administrateurs, bénévoles), les habitants, les partenaires.

Le but était dans un premier temps de faire le bilan du projet social précédent, puis arriver à quantifier les besoins, les manques, mais aussi les atouts, les richesses du territoire, et les évolutions....

L'objectif de cette démarche est de donner du sens, une finalité commune au travail quotidiennement réalisé par l'ensemble des personnes intervenant dans et autour de la Maison Solidaire.

A ce titre, les partenaires associatifs, institutionnels, les usagers ont également été sollicités pour donner leur point de vue. Ainsi un « comité de pilotage » a été créé, comprenant les professionnels de la Maison Solidaire et du CIAS (directrices structures petite enfance, les administrateurs, les adhérents, les partenaires associatif (UDAF, Naître et Grandir, centre de Loisirs Maximômes, CIDFF, Mission Locale...) les partenaires institutionnels (CCSS, Conseil Départemental...)





III - Évaluation du projet précédent

Les orientations du précédent projet portaient donc sur 4 axes :

- *Installer le centre social dans le réseau social local*
- *Améliorer, consolider, pérenniser l'existant*
- *Répondre à des exigences contractuelles*
- *Répondre à des besoins sociaux nouveaux*

Axe 1- Installer le Centre Social dans le réseau social local

Axe 1	2016	2017	2018	2019
Atelier du quotidien	4 ateliers 36 personnes	1 atelier 4 personnes	4 ateliers 61 personnes	3 ateliers 48 personnes
Accompagnement aux départs en vacances	13 contacts 4 familles ont concrétisé leur départ	4 contacts 3 familles ont concrétisé leur départ	9 contacts 4 familles ont concrétisé leur départ	3 contacts Pas de départs
Journée des familles				1 journée 308 personnes
Repas Fête de Quartier/Maison Solidaire	4 actions 210 personnes	3 actions 93 personnes	3 actions 126 personnes	3 actions 122 personnes

Des actions ont été menées pendant quatre ans afin d'installer et pérenniser la Maison Solidaire dans le réseau social local. Il y a eu des moments très forts et fédérateurs tel que la Journée des Familles qui a permis de regrouper de nombreux acteurs locaux de parentalité (CAF, Conseil Départemental, associations...).

La question de l'amélioration de l'accueil de la structure était soulevée, afin qu'il soit le plus convivial possible et qu'il donne envie aux personnes de la communauté des communes de franchir la porte.

Mais un autre point central était soulevé au travers de ce 1^{er} axe, la question de l'accueil de la Maison Solidaire.

Comme son nom l'indique la maison solidaire dépasse la simple notion de centre social, puisqu'elle accueille en son sein des associations partenaires (le Centre de Loisirs, le souffle mendois, le LAEP l'entre deux...),

Ainsi pendant ces quatre ans trois objectifs avaient été arrêtés :

- Il est important face à cette multitude de structures, de veiller à ce qu'un espace, signalé comme tel, soit réservé à l'accueil pour tous.
- Il est obligatoire qu'une personne identifiée, soit chargée de cet accueil, cette fonction permet de prendre en compte les exigences suivantes

- L'accueil a une vocation transversale dans la vie de la structure dans ce qu'il permet de créer du lien social :

Bilan :

Concernant l'implantation de la Maison Solidaire elle semble être mieux reconnue par les différents partenaires institutionnels, et au niveau local également. Mais, il est important pour le futur d'arriver à rayonner plus largement sur la communauté de communes Cœur de Lozère.

La question de l'accueil :

- un espace accueil a été aménagé, mais dans le but de rendre ce lieu toujours le plus attractif, il a été parfois réaménagé en collaboration avec les partenaires, afin de le rendre plus accueillant.
- Une personne en charge de l'accueil est clairement identifié, son bureau pendant 4 ans a parfois était déplacé afin de répondre au mieux à sa mission
- Un climat a été mis en place par les salariés et les partenaires sur l'accueil, afin de faire de cet endroit un vrai créateur de lien social

Perspectives :

Au regard du bilan et des différents échanges avec les adhérents et les partenaires (notamment lors des Conseils de maison), l'accueil de la Maison Solidaire peu encore évoluer et être amélioré. Des axes ont déjà émergés : plus de convivialité, favoriser l'échange, constituer un lieu central, la mise en place d'un accueil associant les adhérents et partenaires c'est différents points doivent être travaillé notamment dans le cadre du nouveau Projet Social

Dans le cadre du nouveau Projet Social, la question d'arriver à faire de la Maison Solidaire un « lieu central de l'information » demeure prépondérant pour le rayonnement du centre social.

[Axe 2 - Améliorer, consolider, pérenniser l'existant](#)

Axe 2	2016	2017	2018	2019
Ateliers Parents/Enfants	4 ateliers 12 enfants, 7 adultes	5 ateliers 15 enfants, 7 adultes	4 ateliers 18 enfants 9 adultes	4 ateliers 30 enfants 23 adultes
Ateliers Alimentation Santé (Mission Locale)			1 atelier 6 participants	3 ateliers 16 participants
Echanges de savoir-faire	6 ateliers 73 participants	10 ateliers 114 participants	9 ateliers 102 participants	10 ateliers 119 participants
Atelier relaxation – sophrologie		3 ateliers 24 participants	3 ateliers 24 participants	6 ateliers 51 participants

Il s'agissait de consolider le travail en commun, la transversalité des actions, la synergie entre les différentes structures qui interviennent sur le centre social, mais également avec d'autres structures extérieures.

Bilan :

De nouvelles associations ont intégré les locaux de la Maison Solidaire exemple : le souffle mendois....

Les partenariats avec les associations présentent depuis le début demeurent : l'Association Fait Main, Naître et Grandir, Contelicot, la Ligue de l'Enseignement (Centre de Loisirs Maxi mômes), l'UDAF avec le RPE (Réseau Petite Enfance), de la Lozère

De nouveaux partenariats ont vu le jour avec :

- L'ADIL (projet sur l'aménagement du domicile des personnes en perte d'autonomie)
- L'association Audiab (action de prévention et lutte contre le diabète),
- La Mission Locale de la Lozère (action sur la nutrition avec les bénéficiaires du dispositif garantie jeune).
- Le CIDFF de la Lozère (atelier faits mains mêlant public adhérent du centre social et bénéficiaires de l'association).

Il est important de continuer cette démarche car c'est en mettant en place ces partenariats que la Maison Solidaire sera au plus près des attentes des usagers, et pourra aussi prendre conscience de certains besoins ou demandes des usagers.

Un questionnaire en direction des partenaires et des adhérents a été envoyé. Le but était de connaître la vision des partenaires concernant l'accueil, les actions en direction des seniors et des familles, l'action globale et la notoriété de la Maison Solidaire sur le territoire.

Il ressort deux axes forts à savoir les difficultés à mettre en place des actions en direction des familles et parfois le manque de visibilité de la Maison Solidaire sur le territoire et notamment le territoire intercommunal

Perspectives :

Il est primordial de mettre en place une vraie politique « d'aller-vers » : les associations, vers les institutions, vers les habitants, vers les futurs usagers. Cela passe par la nécessité de se former à cette nouvelle façon de procéder

Axe 3 - Répondre à des exigences contractuelles

Axe 3	2016	2017	2018	2019
Conseil de Maison	6 conseils	4 conseils	7 conseils	6 conseils
Rencontre des adhérents	3 rencontres	3 rencontres	3 rencontres	3 rencontres
Echanges et discussions autour du jardinage		3 ateliers 29 personnes	2 ateliers 26 personnes	2 ateliers 21 personnes
Atelier dessin	16 ateliers 4/6 personnes par ateliers	16 ateliers 6 personnes par ateliers	16 ateliers 6 personnes par ateliers	16 ateliers 6 personnes par atelier

Le centre social a pour vocation de favoriser la participation des habitants. Pour cela il lui appartient d'être à l'écoute des besoins de la population et de promouvoir ou coordonner des projets novateurs qui prennent en compte la réalité de la vie quotidienne.

Cela nécessite d'associer les habitants aux initiatives, de même que l'ensemble des partenaires concernés.

C'est donc un lieu où les usagers sont incités à s'associer au fonctionnement. Cette démarche d'implication des habitants est donc source de valorisation, de promotion et d'insertion sociale.

Différentes instances sont organisées, permettant l'expression et la prise en compte de la parole et des besoins des habitants.

Bilan :

Le Conseil de Maison, Ils restent un véritable lieu de rencontre et d'échange entre les différents partenaires du centre social. Ils permettent d'être au plus près des actions et question de tous.

La Rencontre des Adhérents favorisant la participation des usagers du centre social et plus largement des habitants du territoire, il permet de voir émerger des actions collectives participatives. Véritable tête pensante de l'élaboration du programme

Implication des adhérents / bénévoles : de nouveaux ateliers réalisés par des adhérents ont vu le jour : dessin, loisirs créatif et jardinage. L'implication des adhérents du centre social est quelque chose de primordial et ne se limite pas aux simples activités, cette implication peut prendre de nombreuses formes. Il s'agit là d'un point important de notre prochain projet social.

Perspectives

Le Conseil de Maison se doit d'évoluer, accueillir les institutionnels (CCSS, Conseil Départemental...) et également plus de représentant des adhérents. Et surtout ce lieux doit mettre en place une vrai écoute (« Grandes oreilles ») un lieu de recueil des informations des partenaires, institutionnels et habitants.

Concernant les « Rencontre des Adhérents », elle doit également dépasser le simple cadre de proposition de nouvelles activités, mais être un endroit primordial pour échanger sur

l'avenir et la vie du Centre Social. C'est ici que l'implication des adhérents et la prise de conscience de ce qu'est un Centre Social naîtra.

Axe 4 - Répondre à des besoins sociaux nouveaux

Axe 4	2016	2017	2018	2019
Ateliers informatique (Antirouille)	34 ateliers 20 participants	34 ateliers 20 participants	34 ateliers 20 participants	34 ateliers 20 participants
Ateliers informatique (Résidence Autonomie)	21 ateliers 10 participants	21 ateliers 10 participants	21 ateliers 10 participants	21 ateliers 10 participants
Atelier culture2.0			2 ateliers 43 personnes	3 ateliers 46 personnes
Sorties pour tous		4 sorties 159 personnes	5 sorties 107 personnes	6 sorties 178 personnes
Soirées / spectacles	3 actions 41 personnes	5 actions 157 personnes	3 actions 68 personnes	2 actions 52 personnes

C'est une mission importante du Centre Social, à savoir d'être en capacité de desseller des nouveaux besoins sociaux sur le territoire et surtout proposer des réponses à ces besoins. Ainsi, le CIAS a lancé une Analyse des Besoins Sociaux en avril 2017. Au travers de cette analyse des besoins ont pu être remontés :

- ✓ L'accueil des personnes séniors au quotidien dans la proximité
- ✓ La mobilisation des séniors par la valorisation de leurs potentiels, et leur inscription dans des dynamiques collectives
- ✓ La mobilisation des partenariats locaux pour construire des actions sociales collectives innovantes et adaptées. Le la Maison Solidaire a tenté d'apporter des réponses.
- ✓ L'accès à la culture

Bilan

Le centre social se veut un lieu d'accueil pour tous les habitants de la communauté des communes et notamment les publics âgés. Action réalisée avec succès, on peut noter la mise en place du Réseau Sentinelle, les relations étroites avec la Résidence Autonomie Piencourt.

Il est important de rappeler le rôle prépondérant qu'on eut les seniors bénévoles dans la réussite de la première journée des familles.

Un travail est mis en place depuis 2019 avec l'ADIL pour la mise en place de conférence en direction du bien vieillir et notamment l'adaptation du logement. Ici le but est d'anticiper d'éventuels travaux afin de vieillir au mieux dans son logement (désencombrement, domotique...)

De nombreuses actions autour de la culture ont pu être menées : cinéma, spectacles. Des ateliers culture 2.0 ont vu le jour Il s'agit d'un moment autour d'un personnage célèbre ou un lieu que nous découvrons ensemble en s'appuyant sur des ressources numériques.

Perspectives

Afin d'anticiper aux mieux ces besoins sociaux une nouvelle ABS sera réalisée en 2022, mais il faut également aller au-delà de cette simple analyse, il s'agit de données froides. C'est en allant vers les habitants, les partenaires, les adhérents, en mettant en place une vraie politique « Grandes Oreilles » qu'on arrivera à capter ces nouveaux besoins, et être en capacité de proposer des actions en réponse ou simplement entendre déjà ces besoins afin de les faire remonter.

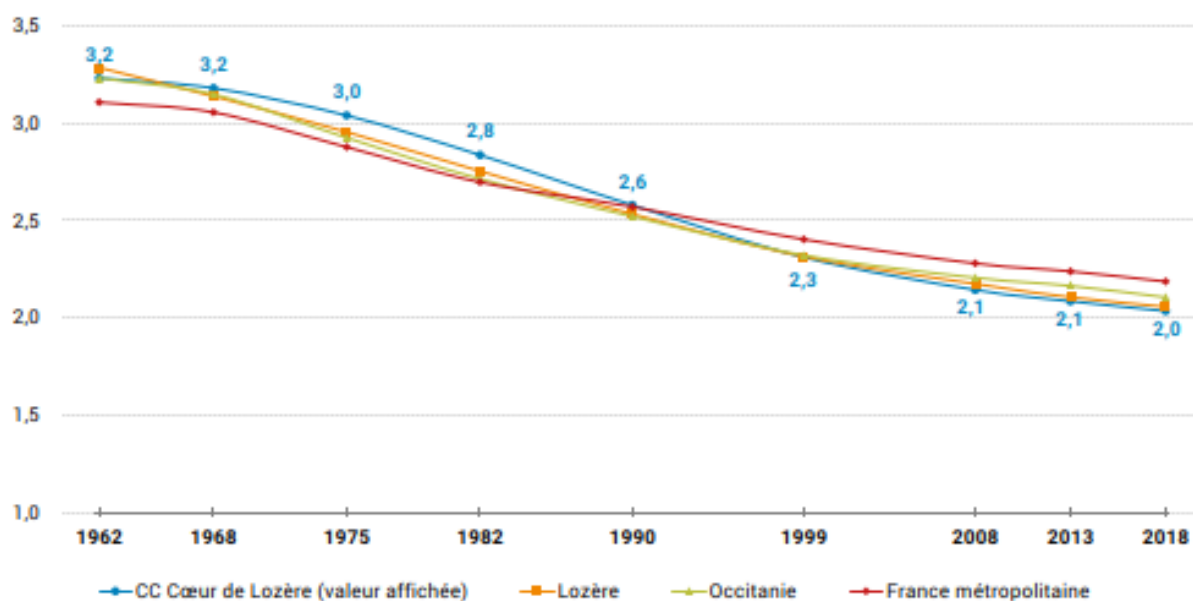
IV - Diagnostic de territoire

Analyse des Besoins Sociaux

Nombre d'habitants

Au total la communauté de communes compte **15 511 habitants**, il est à noter qu'entre 2013 et 2018, sa population a augmenté de **+ 0,8% par an** : + 0,2% par an dû au solde naturel et + 0,6% par an dû au solde migratoire.

Taille moyenne des ménages

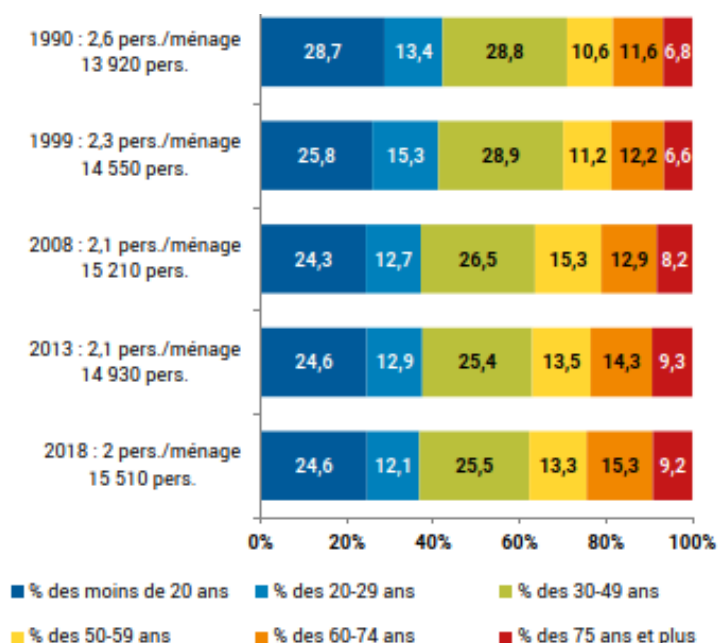


Concernant les ménages du territoire, il faut noter que depuis le début des années 60, la taille moyenne des ménages ne cesse de diminuer sur la CC Cœur de Lozère.

En 1962, on comptait ainsi **3,2 personnes** par ménage en moyenne contre 2 en 2018. Le plus souvent cette baisse est à rapprocher des effets d'un vieillissement de la population.

Ainsi, depuis 1990, la principale hausse démographique constatée concerne l'augmentation de la population âgée de 60 à 74 ans. Ils représentent 15 % de la population en 2018 (soit 2 380 personnes) contre 12 % en 1990 (1 620 personnes).

Age de la population



L'âge médian sur le territoire a augmenté entre 1999 et 2018 (comme en France métropolitaine), **une personne sur deux est âgé de moins de 40 ans** et l'autre moitié est plus âgée, contre 36 ans 19 ans plus tôt.

A : Le nombre de Familles sur la communauté de Communes :

On compte 2037 familles avec enfants dont 444 familles monoparentales sur la CC

Seulement 28% des ménages sont des familles avec enfants sur la Communauté de communes, 72 % des ménages sont des couples sans enfants ou personnes vivants seuls.

	Composition des ménages (%)					taille des ménages
	personnes seules	couples sans enfant	familles monoparentales	couples parentaux	autres	
Badaroux	22,0	37,8	4,9	31,7	3,7	2,38
Balsièges	23,0	35,6	4,2	31,4	5,9	2,32
Barjac	28,2	32,9	4,7	29,8	4,4	2,35
Le Born	31,3	15,6	7,8	31,3	14,1	2,31
Mende	46,4	23,6	6,4	19,4	4,2	1,96
Pelouse	33,3	19,0	4,8	28,6	14,3	2,24
Saint-Bauzile	25,5	36,5	1,9	31,4	4,6	2,35
CC Cœur de Lozère	42,5	25,5	6,0	21,6	4,5	2,03
Coeur de Lozère hors Mende	25,5	33,7	4,3	30,9	5,6	2,34
Lozère	39,3	29,0	5,1	20,8	5,8	2,06
Occitanie	38,1	27,4	7,9	21,0	5,7	2,10
France métropolitaine	36,9	26,5	7,8	23,5	5,4	2,19

Part des familles avec enfant(s) parmi les ménages

Source : Insee, RP 2017 et RP 2018 - Traitements © Compas

	Personnes seules		Familles avec enfant(s)	
	Nbre	Part (%)	Nbre	Part (%)
Nord-Rieucros	520	37,2	451	32,3
Le Roussel-Le Causse d'Auge	410	33,1	381	30,7
Centre-Ville	916	66,2	203	14,7
Ermitage-Saint-Privat	607	56,9	210	19,7
Bellesagne-Fontanilles	334	39,1	289	33,8
	Personnes seules		Familles avec enfant(s)	
	Nbre	Part (%)	Nbre	Part (%)
Badaroux	90	22,0	150	36,6
Balsièges	55	23,0	85	35,6
Barjac	90	28,2	110	34,5
Le Born	20	31,3	25	39,1
Mende	2 782	46,4	1 544	25,8
Pelouse	35	33,3	35	33,3
Saint-Bauzile	68	25,5	88	33,3
CC Cœur de Lozère	3 139	42,5	2 037	27,6
Coeur de Lozère hors Mende	357	25,5	493	35,2
Lozère	13 826	39,3	9 132	26,0
Occitanie	1 040 068	38,1	788 539	28,9
France métropolitaine	10 686 740	36,9	9 062 842	31,3

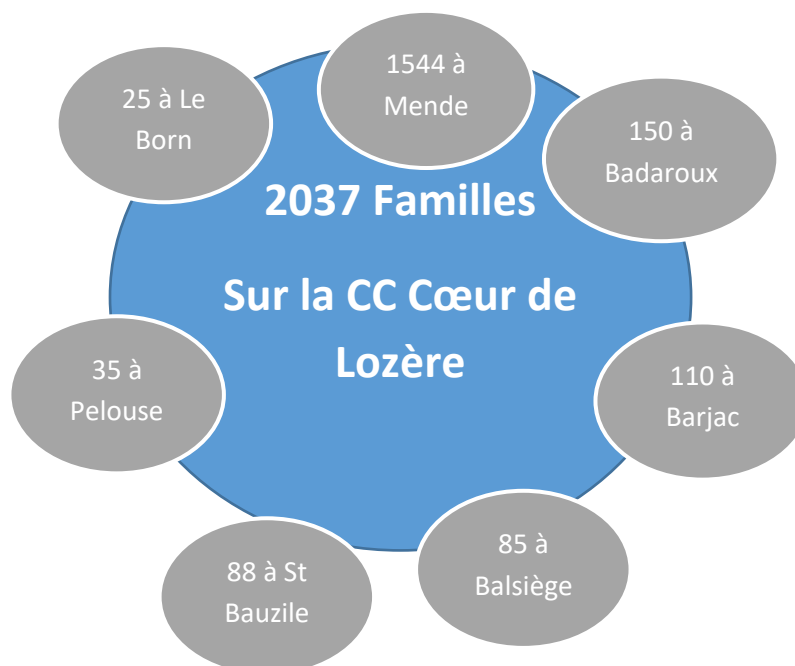
Valeurs inférieures à celle de la CC Cœur de Lozère

Valeurs proches de celle de la CC Cœur de Lozère

Valeurs supérieures à celle de la CC Cœur de Lozère

Lecture : Les familles avec enfant(s) représentent 27,6% des ménages de la CC Cœur de Lozère.

- 1730 familles avec un ou 2 enfants et 307 familles nombreuses avec au total 3372 enfants de moins de 18 ans.

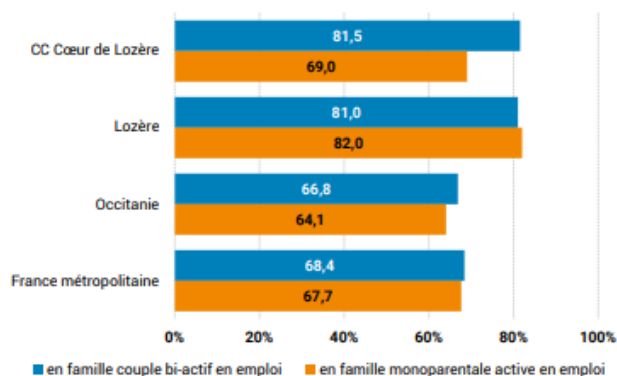


B: La place du travail dans les familles :

- 81% des couples parentaux et 72 % des familles monoparentales comptent tous les parents du foyer en activités professionnelles.

Enfants âgés de 6 à 10 ans vivant au sein d'une famille où tous les parents travaillent

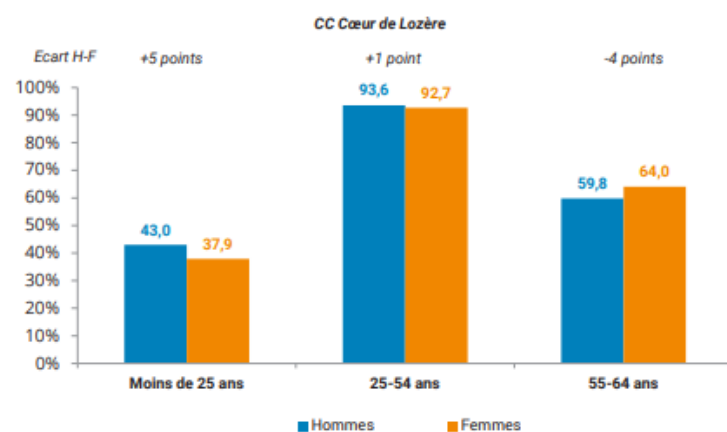
Source : Insee, RP 2018 - Traitements © Compas



Lecture : 81,5% des enfants de 6-10 ans de la CC Cœur de Lozère vivent au sein d'un couple parental bi-actif (en emploi).

Taux d'activité par âge et par sexe

Source : Insee, RP 2018 - Traitements © Compas

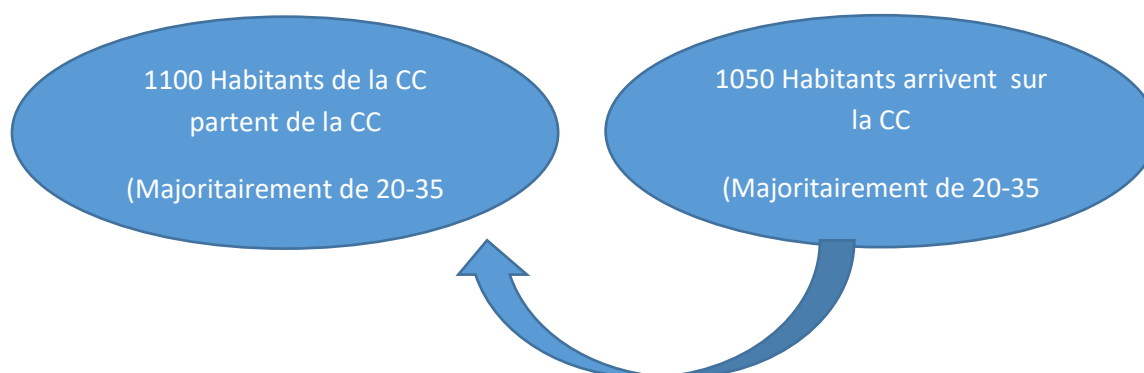


Lecture : En 2018, 93,6% des hommes de 25-54 ans sont actifs sur la CC Cœur de Lozère.

La question de la disponibilité des familles est alors à questionner.

C : Le mouvement migratoire

Chaque année :





Lecture : Entre 2017 et 2018, la diminution de la population au cours de l'année est due au solde migratoire négatif, puisque l'on observe un déficit de 80 arrivées (au regard des départs).

Les mouvements migratoires mettent en difficulté, le fait de concevoir des « politiques de parcours de la jeunesse ou de la famille » allant de la petite enfance à l'âge de l'acquisition de l'autonomie.

De ce fait, il semble primordial de penser une communication et une facilité d'accès à l'information pour tous, car le solde migratoire des mineurs lui est globalement positif (équilibre pour les 0-3 ans/ positif pour les 3-5/6-10 et 11-14 pour la CC).

Solde migratoire des moins de 15 ans depuis la naissance

Sources : Insee, Etat-Civil 2002-2019 & RP 2018 - Traitements © Compas

	Moins de 3 ans		3-5 ans		6-8 ans		9-11 ans		12-14 ans	
	RP 2018*	Solde migratoire**	RP 2018	Solde migratoire	RP 2018	Solde migratoire	RP 2018	Solde migratoire	RP 2018	Solde migratoire
Badaroux	28	+5	34	+6	37	+12	37	+7	49	+21
Balsièges	27	+2	29	+4	16	+1	15	0	14	-2
Barjac	33	0	37	+6	27	-5	35	-3	29	+1
Le Born	7	+1	7	+1	10	-1	4	-1	5	-3
Mende	358	-22	417	+49	451	+46	455	+29	422	+6
Pelouse	8	0	9	-1	9	-2	11	+5	6	-8
Saint-Bauzile	19	+5	15	-9	27	+5	33	+5	21	0
CC Cœur de Lozère	479	-10	548	+56	577	+56	590	+42	547	+16
Coeur de Lozère hors Mende	122	+13	131	+7	126	+10	135	+13	124	+9
Lozère	2 010	+60	2 280	+255	2 389	+160	2 561	+217	2 569	+269
Occitanie	172 779	-7 284	190 860	+2 832	201 831	+14 169	207 364	+22 724	204 803	+32 671
France métropolitaine	2 111 162	-117 954	2 289 190	-58 572	2 387 919	+3 722	2 413 373	+39 013	2 385 043	+85 840

* Présents au RP 2018

** Solde migratoire depuis la naissance

Lecture : La génération des enfants âgés de 6-8 ans au recensement 2018 correspond à 541 enfants nés sur la CC Cœur de Lozère et 577 enfants recensés en 2018. Cette génération a connu un solde migratoire positif entre la naissance et le 1er janvier 2018 avec 56 arrivées de plus que les départs.

D : Zoom sur Fontanilles/Bellesagne – Centre-Ville de Mende :

Mineurs vulnérables

Source : Insee, RP fichiers détail 2017 - Traitements © Compas

	Mineurs vulnérables de moins de 11 ans		Mineurs vulnérables de 11-17 ans	
	Nbre	Part (%)	Nbre	Part (%)
Nord-Rieucros	14	3,1	17	6,4
Le Roussel-Le Causse d'Auge	12	3,5	15	6,4
Centre-Ville	28	18,6	23	20,1
Ermitage-Saint-Privat	26	10,4	<10	-
Bellesagne-Fontanilles	77	28,8	73	41,7
Mende	158	10,7	132	14,3
Lozère	522	6,2	312	5,6
Occitanie	91 804	13,3	54 395	11,9
France métropolitaine	1 095 725	13,2	655 867	12,2

Valeurs inférieures à celle de Mende

Valeurs proches de celle de Mende

Valeurs supérieures à celle de Mende

Lecture : A Mende, 158 mineurs de moins de 11 ans sont considérés comme vulnérables, soit 10,7% des moins de 11 ans.

Majoritairement des mineurs « vulnérables » sur Bellesagne/ Fontanilles et le Centre-ville de Mende qui correspond à environ 150 jeunes.

Taux de pauvreté et estimations du nombre de personnes pauvres

Source : Insee, Filosofi 2018 - Traitements & estimations © Compas

	Taux de pauvreté (au seuil de 60%)	Estimation* du nombre de personnes pauvres
Nord-Rieucros	8	230
Le Roussel-Le Causse d'Auge	7	180
Centre-Ville	16	340
Ermitage-Saint-Privat	12	240
Bellesagne-Fontanilles	23	430
Mende	11	1 220
CC Cœur de Lozère	11	1 540
Lozère	15	10 140
Occitanie	17	968 090
France métropolitaine	15	9 126 000

* données 2013 à 2018 non disponibles en infra-communal, population pauvre estimée à partir des données 2012

Majoritairement des personnes en situation de pauvreté sur Bellesagne/ Fontanilles et le Centre-Ville de Mende.

V - Enjeux identifiés

Dans la construction du nouveau Projet Social, il est primordial d'identifier les grands enjeux de ce nouveau Projet.

Afin de faire ce travail nous avons pu nous appuyer sur de nombreux éléments, le bilan du Projet Social précédent, les différentes commissions et rencontres avec les adhérents et partenaires, les sorties allers-vers et les différents questionnaires réalisés en direction des habitants de la communauté des communes et enfin l'Analyse des Besoins Sociaux

Le bilan du précédent Projet Social a fait ressortir des axes à améliorer ou développer :

- Le premier étant l'accueil de la Maison Solidaire, il faut arriver à trouver plus de convivialité, favoriser l'échange, constituer un lieu central, ces différents points doivent être travaillés. L'accueil du centre social pas assez identifié comme « lieu ressource » ou « lieu central de l'information » par les habitants
- La mise en place d'une vraie politique « d'allers-vers » : les associations, vers les institutions, vers les habitants, vers les futurs usagers. Cela passe par la nécessité de se former à cette nouvelle façon de procéder

Il s'agissait pour l'équipe de la Maison d'une première base de travail. Suite à cela, ces différents points ont été évoqués avec les adhérents et les partenaires au travers au travers des comités de pilotage.

Au travers des rencontres avec les partenaires et les institutionnels la question de la représentation des familles, c'est posée. En effet peu de familles franchissent la porte de la Maison Solidaire. La part prépondérante des adhérents au Centre Social reste des personnes âgées de plus de 60 ans

Avec les données de l'ABS quels diagnostics pouvons-nous faire :

- Augmentation de la population de la CC mais vieillissement (hausse de l'âge médian, baisse du nombre de couples avec enfants...)
- Seulement 28% des ménages sont des familles avec enfants sur la Communauté de communes
- Taux d'activité des adultes élevé plus de 80% des deux parents exercent une activité
- Un taux de rotation de la population important avec un turn over de la population de plus de 10% par an
- Taux de pauvreté plutôt bas en général mais deux quartiers qui concentrent les situations.

Ainsi au travers des données notamment par rapport aux ménages et familles des évolutions doivent être apportées au regard des besoins et attentes des familles de notre territoire. Les temps libre apparaissent plus rares et surtout on constate une évolution dans la pratique des activités.

Les familles recherchent moins les activités partagées, mais plus des activités pour leurs enfants et eux profiter de ce temps pour réaliser d'autres tâches (ex : course, loisirs...)

Des dynamiques ont été lancées sur le Centre Social mais elles doivent être renforcées

- la question des partenariats à la fois avec les associations et les partenaires institutionnels. Nous devons aller plus loin notamment arriver à approfondir encore plus nos travaux : atelier en communs, publics orientés et partagés...
- La place des usagers (adhérents ou habitants) au sein du Centre Social qui doivent pouvoir plus facilement s'exprimer, faire remonter leur idées. De même l'implication des bénévoles dans le fonctionnement et la gouvernance du centre Social, ils doivent être encore plus moteur.

L'impact de la crise sanitaire

- Avec la crise sanitaire des besoins nouveaux sont apparus notamment nés de l'isolement des personnes, débouchant sur la création d'un fichier personnes vulnérables ; mais également la nécessité pour le Centre Social d'aller-vers ces personnes isolées et de mieux comprendre leurs problématiques notamment les publics les plus vulnérables.

Intégration service multimédia et service jeunesse

- Nouveau personnel travaillant avec le Centre Social permettant notamment la mise en place de nouvelles action et d'actions partagées
- Nouveau public à prendre en considération pour le Centre Social avec les publics de l'Espace jeunesse et de l'Espace multimédia.

Il découle de ce constat la nécessité pour le Centre Social d'être en phase avec les publics du territoire et du Centre Social (familles, seniors, jeunes et précaires).

VI - Axes prioritaires

Il est important d'inscrire le centre social dans un projet de territoire, faciliter l'accès aux services sociaux et la mixité sociale et impliquer les habitants dans l'animation de la vie sociale.

Au regard des différents constats une problématique émerge à savoir, **un déséquilibre des publics accueillis au sein de la Maison Solidaire et une implication des adhérents et partenaires à conforter.**

Ainsi quatre axes prioritaires émergent pour répondre à notre problématique :

- La nécessité pour le Centre Social d'être à l'écoute et en veille sur les besoins des habitants,

Axe 1 : Accueillir et aller vers

- Répondre aux besoins des publics par l'animation de la vie sociale mais également favoriser les liens entre les publics,

Axe 2 : Favoriser le lien social, les échanges et la cohésion sociale

- Le Centre Social se doit de renforcer les partenariats au service des publics,

Axe 3 : Valoriser et pérenniser les partenariats

- Afin de répondre à ces différentes missions le Centre Social doit pouvoir s'en donner les moyens

Axe 4 : Structurer l'organisation interne

VII - Arbre à objectifs

Objectifs généraux	Objectifs opérationnels	Actions envisagées	Indicateur de réalisation	Résultats attendus
ACCUEIL ALLER-VERS	Accueil	<u>Culture commune</u> Formation et temps de rencontre des adhérents, bénévoles et partenaires.	Nombre de formations réalisées Nombre de personnes participantes	Public représentatif de la population dans toutes ses dimensions Ne jamais laisser quelqu'un sans réponse Faire de la Maison Solidaire un lieu central de l'information sur le territoire
		<u>Ecoute des personnes accueillies</u> Formation personnel d'accueil centre social (salarié, bénévoles et partenaires). Réaménagement de l'espace d'accueil	Nombre de personnes accueillies Nombre de personnes revenant sur la structure	
		<u>Aménagement de l'accueil</u> Expositions temporaire, Affichage des informations (QR code avec information des partenaires...)	Nombre de personnes accueillies Nombre de personnes revenant sur la structure	
	Recueil des attentes	<u>Sorties aller-vers</u> Rencontres allers-vers (lieu prédéfini, public orienté, quartier...) Sortie aller-vers (binômes qui parcourent la ville, le quartier ou un simple espace...)	Nombres de personnes rencontrées dans le cadre des sorties Nombre de personnes qui sont venus à la Maison Solidaire suite à ces échanges	Nouveaux adhérents Mise en place de projets utiles pour les habitants (et dans lesquels ils s'impliquent trouvent leur place)
		<u>Après – midi accueil des nouveaux arrivants</u> Réalisé une fois par an	Nombre de participants Nombre de nouvelles personnes venant sur la Maison Solidaire	
		<u>Forum des associations ville de Mende</u> Présence de la maison Solidaire (1 fois par an)	Nombre de personnes rencontrées Nombre de nouvelles personnes venant sur la Maison Solidaire	
		<u>Rencontre des adhérents du Centre Social</u> 4 rencontres par an	Nombre de participants Nombre d'idée d'actions concrétisées	

Faire connaître et informer sur les missions et actions de la Maison Solidaire	<p><u>Création d'un nouveau site Internet</u> Page dédiée sur le site de la communauté des communes Programme d'activité en ligne Information sur les partenaires</p>	<p>Nombre de personnes visitant le site Questions ou demandes remontant du site Internet</p>	<p>Une communication plus visible et touchant un public plus nombreux notamment les familles, les jeunes</p> <p>Centre Social en contact avec tous les habitants</p>
	<p><u>Veille et actualisation sur les réseaux sociaux</u> Mise à jour régulière des pages Facebook et Instagram</p>	<p>Nombre personnes adhérent à la page Nombre de commentaire et partage des publications</p>	
	<p><u>Création d'un logo propre à la Maison Solidaire</u></p>	<p>Meilleure identification de la structure</p>	
	<p><u>Programme d'activité en numérique et papier</u> Un programme propre à chaque structure (Maison solidaire, Maison de Quartier, service jeunesse et service multimédia)</p>	<p>Nombre de plaquettes éditées Nombre de plaquettes mises en ligne et envoyées par mail</p>	
Laisser place et accompagner les initiatives	<p><u>Rencontre des adhérents</u> Mise en place de nouveaux ateliers par les adhérents</p>	<p>Nombre d'ateliers organisés par les adhérents Nombre de participants à ces ateliers</p>	<p>Maison solidaire répondant à la vision de « Maison des Projets »</p> <p>Dynamique et implication des bénévoles</p> <p>Faire évoluer les propositions d'actions à l'initiative des adhérents</p>
	<p><u>Sorties aller-vers</u> Sortie avec partenaires et adhérents sur différents lieux du territoire</p>	<p>Nombre de nouveaux besoins remontant de la population Nombre de familles rencontrées</p>	

Objectif généraux	Objectifs opérationnels	Actions envisagées	Indicateur de réalisation	Résultats attendus
Favoriser le lien social, les échanges	Favoriser les liens intra et interfamiliaux (soutien à la parentalité)	<u>Ateliers en familles</u> Différents ateliers ludiques réalisés en famille (activités manuelles...)	Nombre de participants Nombre de familles revenant sur les activités	Nombre de nouvelles familles participant aux actions Fidélisation des familles en fonction des actions Nouveaux adhérents sur la structure
		<u>Papa maman ce soir c'est moi qui cuisine</u> Atelier culinaire pour enfant et repas en famille	Nombre de participants Nombre de familles revenant sur les activités	
		<u>Sortie pour tous</u> Différentes sorties sur ou en dehors du département (Bowling, Escape Game, Zoo ...)	Nombre de participants Nombre de familles Nombre de personnes venant sur d'autres activités	
		<u>Soirées à thèmes</u> Quizz, just dance, jeux de cartes...	Nombre de participants Nombre de familles Nombre de familles	
		<u>Journée des familles</u> Moment regroupant tous les acteurs de la famille sur un même lieu valorisant les actions de chacun	Fréquentation des familles Typologie des publics participant Nombre de famille venant sur la maison Solidaire par la suite	
		<u>Tournoi des familles</u> Une journée où les familles du territoire partagent des activités au travers de différents sports.	Fréquentation des familles Typologie des publics participant Nombre de famille venant sur la maison Solidaire par la suite	

	Lien entre les générations, créer des rencontres	<u>Ateliers intergénérationnel</u> Numérique (tablettes, ordinateurs) réalisé avec le service multimédia	Nombre de participants Typologie des publics accueillis	Mixité des publics Cohésion Eviter l'isolement Pouvoir identifier des dynamiques collectives
		<u>Ateliers avec le Tiers Lieux Solidaire (public Centre Social et service jeunesse)</u> Découverte imprimante 3D Créations vidéo Brodeuse numérique	Nombre de participants Typologie des publics accueillis	
		<u>Ateliers cuisine, loisirs créatifs, culturel</u> Atelier culture 2.0	Nombre de participants Typologie des publics accueillis	
		<u>Ateliers linguistiques</u> Découverte de l'anglais Atelier en occitan	Nombre de participants Typologie des publics accueillis	
		<u>Sortie communes</u> Réalisation de sorties avec les adhérents du Centre social et du service jeunesse	Nombre de participants Typologie des publics accueillis	
	Romp l'isolement	<u>Atelier Ciné –débat</u> 4 films par an diffusé au centre social	Nombre participants Nombre de personnes revenant à d'autres activités	Prévenir l'isolement Proposer des activités autour de dynamique communes
		<u>Soirées Centre Social</u> Quizz, soirée Just dance, tournoi de cartes...	Nombre participants Nombre de personnes revenant à d'autres activités	

		<p><u>Repas du Centre Social</u> 1 repas en juin 1 repas en décembre (bénéfices reversés au Téléthon)</p>	Nombre participants Nombre de personnes revenant à d'autres activités	
<p>Etre attentif aux plus en difficultés</p>		<p><u>Guichet concerté CARSAT</u> Réalisation d'entretien Guichet concerté (entre 20 et 30 par an)</p>	Nombre d'entretiens réalisés Nombre de personnes venant sur des ateliers Nombre d'orientation	<p>Répondre aux attentes des personnes en difficultés</p> <p>Mieux connaître les difficultés sociales sur notre territoire</p> <p>Pouvoir identifier des parcours de vie (qui se sont améliorés)</p>
		<p><u>Aide sociale : légale et facultative</u> Aide financière Secours d'Urgence Aide sociale cantine</p>	Nombre de dossiers orientés Nombre de dossiers réalisés	
		<p><u>Aide alimentaire</u> Action en concertation et coordination avec les associations caritatives Colis alimentaire d'urgence</p>	Nombre d'associations caritatives rencontrées Nombre de personnes orientés pour les colis alimentaires	
		<p><u>Actions collectives avec le Conseil Départemental (nutrition et lien social)</u> Atelier mangez équilibré avec un petit budget</p>	Nombre de participants Nombre de personnes venant au Centre Social sur d'autres activités	
		<p><u>Fichier personnes vulnérables</u></p>	Nombre de personnes inscrites Nombre de personnes contactées	
		<p><u>Réseau sentinelle</u></p>	<u>Nombre de sentinelles</u> <u>Nombre de personnes aidées</u>	

Objectif généraux	Objectifs opérationnels	Actions envisagées	Indicateur de réalisation	Résultats attendus
Valoriser et pérenniser les partenariats	Reconnaissance de la Maison Solidaire dans sa mission Accueil de Vie Sociale	<u>Accueil d'associations et mise à disposition des locaux</u> Naître et Grandir, Association Fait Main, Le souffle Mendois	Nombre d'adhérents des associations participant des actions du Centre Social Nombre de nouveaux adhérents	De nouvelles personnes franchissant la porte du Centre Social De nouvelles familles fréquentant le Centre Social Plus grande diversité des publics
		<u>Accueil du Relais Petite Enfance Lozère</u> Temps de regroupement une fois à deux fois par mois	Nombre d'assistantes maternelles accueillies Nombre de familles accueillies Nombre d'utilisateur fréquentant le Centre Social	
		<u>Accueil CIDFF</u> Groupes de parole Initiation langue française du CIDFF Lozère	Nombre de personnes Nombre de familles Nombre d'utilisateur fréquentant le Centre Social	
		<u>Accueil association Contelicot Lozère</u> Atelier Lisons Ensemble (Maison de Quartier)	Nombre de familles accueillies Nombre d'enfants accueillis Nombre d'utilisateur fréquentant le Centre Social	
		<u>Lieu Accueil Enfant Parents l'entre deux</u> Trois accueils par semaines (lundi, mercredi, vendredi)	Nombre de participants Nombre de familles accueillies Nombre de nouveaux adhérents	
		<u>Accueil de la Fédération des Œuvres Laïques</u> ALSH les mercredis et pendant les vacances scolaires	Nombre d'enfants accueillis Nombre de nouvelles familles fréquentant le Centre Social Nombre de nouveaux adhérents	

Créer des réseaux de professionnels et développer des projets communs au plus près des habitants	<u>Conseil de Maison</u> Rencontre privilégiés	Nombre de projets communs créés suite au Conseil de Maison	Nombre de conventions renouvelées avec les partenaires Nombre de nouvelles conventions signées Qualité des relations et fluidité du partage des informations entre les partenaires Nouveaux partenariats répondant aux besoins des habitants
	<u>Actions collectives avec le Conseil Départemental</u> Atelier mangez équilibré avec un petit budget Ateliers intergénérationnel	Nombre de participants Nombre de nouveaux adhérents sur le Centre Social	
	<u>Atelier avec la Mission Locale</u> Atelier alimentation santé	Nombre de participants Nombre de nouveaux adhérents sur le Centre Social	
	<u>Ateliers numériques CIDFF(action service multimédia/centre scoial</u> Atelier initiation smartphone (accueil des familles)	Nombre de participants Nombre de nouveaux adhérents sur le Centre Social	
	<u>Atelier avec l'Adil</u> Action prévention autour du logement (adaptation de son logement)	Nombre de participants Nombre de nouveaux adhérents sur le Centre I	
Aller vers de nouveaux publics	<u>Sorties aller-vers</u> Sorties réalisées en commun avec les partenaires (Mission locale, Cidff...)	Nombre de sorties communes Nombres de personnes venant sur le Centre Social suite aux sorties	Meilleur connaissance de la Maison Solidaire pour tous Nouveau public accueilli Nouvelles adhésions
	<u>Manifestation aller-vers</u> Temps commun sur un lieu prédéfini à la rencontre des habitants	Nombres de personnes rencontrées Nombre de personnes venant sur le Centre Social	
	<u>Forum des associations ville de Mende</u> Présence de la maison Solidaire (1 fois par an Rencontre des nouveaux arrivants	Nombre de personnes rencontrées Nombre de nouvelles personnes venant sur la Maison Solidaire	
	<u>Après – midi accueil des nouveaux arrivants</u> Réalisé une fois par an	Nombre de participants Nombre de nouvelles personnes venant sur la Maison Solidaire	

Objectif généraux	Objectifs opérationnels	Actions envisagées	Indicateur de réalisation	Résultats attendus
Structurer l'organisation interne	Construire une démarche d'intervention partagée Optimiser et mutualiser les moyens	<u>Réunion d'équipe Centre Social, Service Jeunesse, Service multimédia</u> Travaux sur projets et actions communes	Nombre de réunions réalisées Récurrence des rencontres Nombre de projets réalisés	Mise en place d'une dynamique de projets communs Méthode et analyse communes Création d'actions transversale Mutualisation des publics
		<u>Temps d'information/formations communes</u>	Nombre de formations réalisées Nombre de personnes formées	
		<u>Ateliers mutualisés entre les services</u> Atelier café connecté (service multimédia/centre social) Cours informatiques (service multimédia / centre social) Sorties pour tous (service jeunesse / centre social) Atelier prévention (service jeunesse / centre social)	Nombre de participant Nombre d'ateliers Mixité des publics	
		<u>Actions sur la Maison de Quartier</u> Atelier en famille, Atelier numérique Atelier cuisine	Nombre de participant Nombre d'ateliers Nombre de participants vivant sur le quartier	
	Renforcer la culture Centre Social auprès des élus, agents, bénévoles	<u>Sorties aller-vers</u> Réalisée par des adhérents, des professionnels et administrateur	Nombre de sorties Nombre de professionnels Nombre d'administrateurs Nombre d'adhérents	Meilleure connaissance de ce qu'est un Centre Social Travail en réseau facilité Meilleure connaissance des actions de la structure
		<u>Temps d'actions partagées</u> Présence d'administrateur, élus sur les ateliers réalisés	Nombre d'administrateurs présents sur les ateliers	
		<u>Rencontre des adhérents</u> Présence et participation d'élus et d'administrateurs	Nombre d'administrateurs présents sur les rencontres	

	S'assurer que le Centre Social a les moyens de ses missions	<u>Réalisation d'action commune service jeunesse, service multimédia, centre social)</u>	Nombre de nouveaux ateliers créés Nombre de personnes accueillis	Création d'actions qui répondent aux trois dimensions du centre Social (particulier, collectif, intérêt général) Pérennisation des actions Mutualisation des publics
		<u>Ateliers réalisés par des adhérents</u> Atelier dessin Atelier jardinage Atelier loisirs créatifs	Nombre de propositions faites par les adhérents Nombre de participants	
		<u>Ateliers réalisés par des associations partenaires en direction des adhérents</u> Atelier chant Atelier danse Atelier théâtre	Nombre d'associations réalisant des ateliers Nombre de participants	
La place des habitants dans la gouvernance du Centre	<u>Election d'un adhérent au Conseil d'administration du CIAS</u>	Nombre d'adhérent se présentant à l'élection Nombre de Conseil d'administration ou l'élu était présent Retour réalisé auprès des adhérents	Associations des habitants aux prises de décision Pérennité du Centre Social	
	<u>Représentation des adhérents au Conseil de Maison</u> Un ou deux adhérents référents lors des conseils de Maison	Nombre d'adhérents présent au Conseil de Maison Nombre de questions émanent des référents		
	<u>Rencontre des adhérents</u> Lieu de débat et d'échange pour tous les habitants de la Communauté des Communes	Nombre de participant Régularité de présence		

VIII - Méthode d'évaluation du projet

L'évaluation du projet permet de se donner les moyens d'analyser ce que l'on a imaginé, de vérifier que l'on est toujours en adéquation avec le Projet Social initial et de constater si celui-ci était le plus adapté à la situation.

Elle vise une perspective qualitative et quantitative. Elle est un moyen de piloter le projet. L'évaluation porte sur le sens et les valeurs de l'action conduite, sur les effets produits en termes de réponse aux enjeux sociaux du territoire et de transformation sociale du milieu.

Il est fondamental de connaître régulièrement le chemin qui reste à parcourir. Cette approche de l'évaluation place le Centre Social comme partie prenante du développement social du territoire et pas uniquement comme un prestataire de services. Elle nécessite une démarche ascendante de coopération et d'implication dans l'élaboration, la mise en œuvre et l'évaluation du projet.

La détermination de critères quantitatifs et qualitatifs s'inscrit dans la perspective de l'évaluation régulière de ce projet social.

Ils s'attachent aux actions du centre social, mais également à son fonctionnement ainsi qu'aux critères CAF.

Critères quantitatifs :

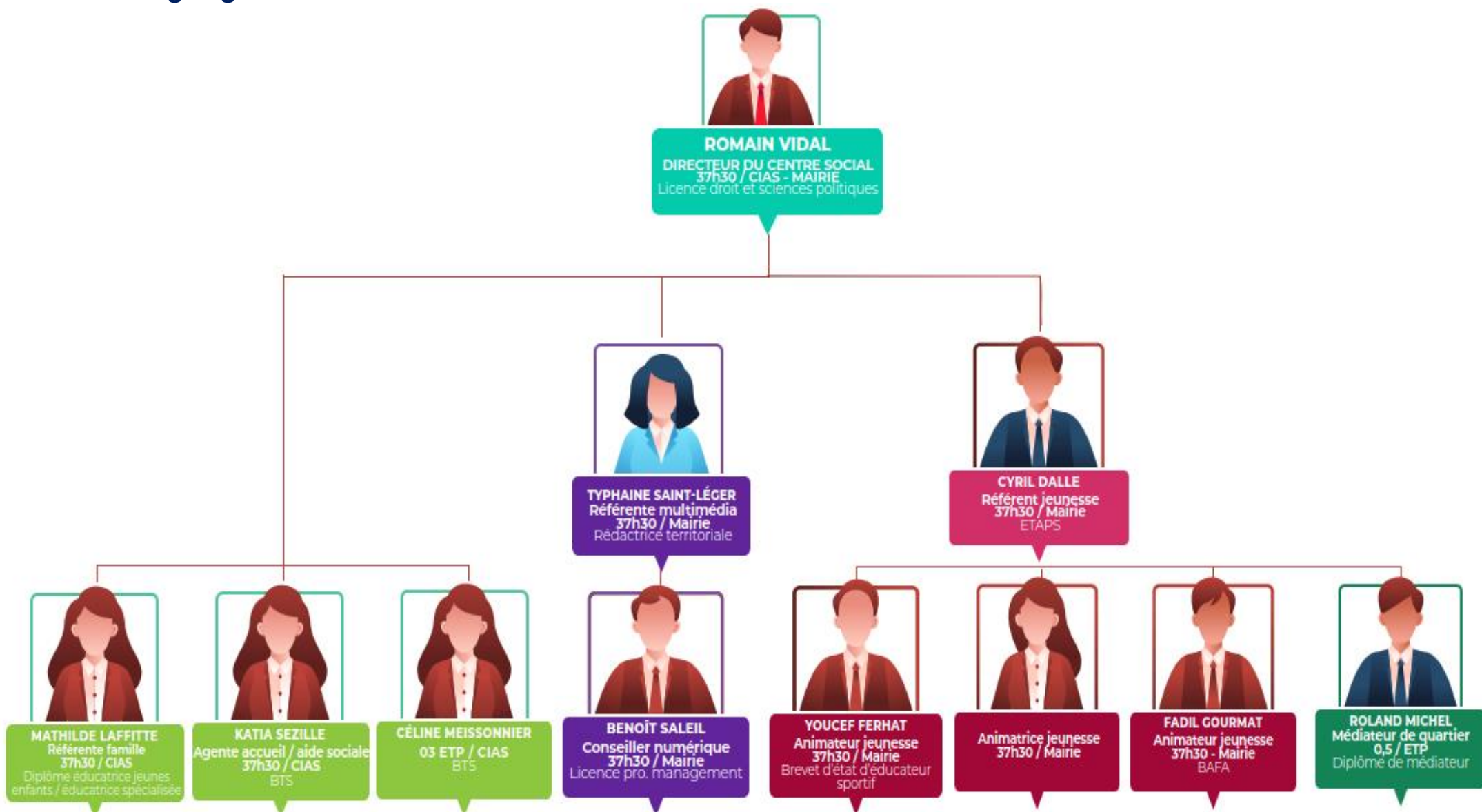
- le nombre et la diversité des publics touchés
- le nombre d'habitants dans les différentes actions et temps forts qui favorisent la participation habitante
- le nombre et la diversité de bénévoles engagés
- la diversité des services et actions proposés
- le nombre et la diversité des partenaires engagés
- le nombre d'actions issues de la participation habitante
- le nombre de projets co-construits avec les partenaires
- la diversité des supports de communication

Critères qualitatifs :

- la faisabilité des projets (au regard des moyens alloués)
- la pertinence des actions (répondre à un besoin)
- l'impact des actions (sur le thème traité, sur la participation habitante, sur le partenariat)
- la nouveauté des initiatives
- l'accessibilité, la compréhension et l'efficacité des supports de communication
- la satisfaction des habitants, bénévoles, professionnels, administrateurs du CCAS, élus au travers la qualité de l'accueil, de l'écoute de l'information et de l'orientation des publics
- l'accessibilité et l'aménagement des locaux (confidentialité, convivialité)
- une évolution, dans l'échelle de la participation, de l'engagement des habitants

Globalement, l'évaluation devra mettre en évidence les impacts constatés sur le développement de la vie associative, sur le renforcement de la coopération, la participation des acteurs locaux et donc le développement du partenariat. Ces résultats devront avoir des incidences plus difficilement quantifiables en termes de mixité et de cohésion sociale. Les enseignements qu'elle apportera devront permettre de conserver un regard critique sur les actions en place et servir de point de référence à la mise en place des actions futures.

IX – Organigramme



X - Les modes de gouvernance

Au travers de la Maison Solidaire on va retrouver trois entités concernant les modes de gouvernance :

- Conseil d'Administration du CIAS
- Conseil de Maison
- Rencontre des adhérents

Conseil d'administration Centre Intercommunal Action Sociale

Le CIAS Cœur de Lozère est administré par un conseil d'administration présidé par le président de la communauté des communes Cœur de Lozère dont la composition est fixée par l'organe délibérant, selon le même mécanisme que pour un CCAS.

Le conseil d'administration du CIAS comprend, outre son président, en nombre égal :

- des membres élus titulaires parmi et par l'organe délibérant de la communauté de communes au scrutin majoritaire, de huit membres
- des membres nommés par le président parmi les personnes non membres de l'organe délibérant et qui participent à des actions de prévention, d'animation et de développement social menées dans les communes considérées, là encore, de huit membres

Le conseil d'administration du centre d'action sociale **tient au moins une séance par trimestre**. Il se réunit sur convocation de son président, soit à l'initiative de celui-ci, soit à la demande de la majorité des membres du conseil (article R.123-16 du CASF).

Il est l'instance gouvernante

Conseil de maison

Depuis l'ouverture du centre social, une instance baptisée « conseil de maison » a été mise en place. Il s'agit d'un comité qui réunit tous les acteurs présents au sein de la structure. Les bénévoles des associations, les salariés, les membres du conseil d'administration, ainsi que le directeur du CIAS et l'élue en charge des affaires sociales.

Aujourd'hui deux acteurs supplémentaires font partis du Conseil, des représentants des adhérents de la structure et les partenaires institutionnels comme la DAF, le Conseil Départemental.

Les conseils de maison se déroulent toutes les six semaines environs dans les locaux de la structure.

L'objectif de ces réunions est d'échanger sur la vie du centre social, les projets de chacun, les projets susceptibles d'être réalisés en commun, le fonctionnement au quotidien, les besoins des uns et des autres. Mais avec le nouveau Projet Social, nous souhaitons que deux principes soient omniprésents : une écoute large entre tous les participants permettant ainsi de faire remonter les réalités du terrain des différents acteurs. Ey la notion culture commune Centre Social, la Maison Solidaire est un Centre Social et non une simple Maison des Associations, à nous d'accompagner et d'impulser cette dynamique de culture commune

C'est au travers de ces rencontres que nous pourrions régulièrement évaluer l'avancement et la réalisation du Projet Social

Rencontre des adhérents

Chaque début de trimestre : septembre, décembre, mars, juin, soit quatre fois par an, l'équipe de la Maison Solidaire convie les adhérents à « La rencontre des adhérents ».

Cette réunion est un moment clé dans la vie de la structure, puisqu'à cette occasion, les habitants, les adhérents ont la parole. Ils peuvent s'exprimer librement, manifester des demandes, des besoins, des envies. L'objectif de ces temps d'échanges est aussi de recueillir les propositions d'activités à intégrer dans le programme du trimestre suivant. C'est un temps où l'on peut échanger sur la vie du Centre Social, sur les événements passés mais aussi sur les projets communs avec les autres associations.

L'équipe de la Maison Solidaire profite de ces rencontres régulières pour évoquer avec les adhérents, ce qu'est le « projet social », et cela permet de faire vivre le projet durant les quatre années.

Indispensable pour le bon fonctionnement de la structure, cette rencontre est un temps fort qui permet de mener à bien le projet d'animation globale et le projet d'animation collective famille.

XI - Budget

CHARGES

COMPTES	INTITULES COMPTES	TOTAL CHARGES
60	Achats	7 065,07
61	Services extérieurs	12 735,23
62	Autres services extérieurs	20 062,00
63	Impôts et taxes	3 810,36
64	Frais de personnel	159 760,54
65	Autres charges de gestion courante	1 010,00
66	Charges financières	
67	Charges exceptionnelles	
68	Dotations aux amortissements, aux provisions et engagements	
69	Impôt sur les bénéfices	
SOUS-TOTAL		204 443,20
86	Contributions	51 659,89
TOTAL CHARGES		256 103,09

PRODUITS

COMPTES	INTITULES COMPTES	TOTAL PRODUITS
70	Vente de produits finis prestataires	90 839,21
74	Subventions d'exploitation	102 143,62
75	Produits de gestion	5 210,00
76	Produits financiers	
77	Produits exceptionnels	
78	Reprise sur provisions	
79	Transfert de charges	
SOUS-TOTAL		198 192,83
87	Contrepartie des contributions	51 659,89
TOTAL PRODUITS		249 852,72

Projet Familles

A - Introduction

Le projet familles vient s'inscrire à la suite du projet social. Les axes d'intervention du projet « familles » s'adosent et participent pleinement au projet d'animation globale et vient le renforcer. Il s'axe sur des orientations spécifiques afin de répondre au mieux aux besoins des familles sur notre territoire.

De ce fait, ce projet s'appuie sur les retours recueillis auprès de ce public dans le but de développer des réponses collectives visant à l'épanouissement des parents et enfants, au renforcement des liens intrafamiliaux et intergénérationnels ainsi qu'aux échanges et rencontres inter-familiales.

Ce projet est porté par la référente Familles du centre social. Anciennement Lydia COLOMB (conseillère en économie sociale et familiale de formation) de 2010 à 2021, le poste est désormais occupé par Mathilde LAFFITTE (éducatrice de formation) depuis juillet 2021. Le poste de référente Familles à la Maison Solidaire est partagé en 2 fonctions :

- 80% du temps à l'activité qui découle et qui est engendré par les objectifs et les actions du projet Familles
- 20% du temps pour une mission d'accueil au sein de la Maison Solidaire.

B - Démarche d'élaboration du projet « familles »

La démarche s'appuie sur 4 supports :

- Les données de l'Analyse des Besoins Sociaux.
- Un questionnaire à destination des familles et les rencontres aller-vers sur le territoire cœur de Lozère.
- Les retours des partenaires concernant la parentalité.
- L'accompagnement proposé par la fédération des centres sociaux et la CCSS.

1. Les données de l'Analyse des Besoins Sociaux (ABS)

L'analyse des besoins sociaux du territoire a eu lieu en même temps que la démarche de renouvellement de projet. Cette analyse est refaite tous les 6 ans. Elle permet de connaître les évolutions du territoire (nombre d'habitants, structure par âge, évolution des niveaux de vie et leur distribution, mouvement migratoire...). De ce fait, l'ABS constitue un ensemble d'indicateurs clé porteurs d'enjeux permettant de connaître, de comprendre pour enfin adapter les projets politiques au plus près des attentes et besoins des habitants.

Ces données sont donc un support conséquent pour l'argumentation de ce projet. Il en ressort des orientations prioritaires notamment concernant la famille que nous avons sortie du document et que nous mettrons en avant dans la partie : III – Diagnostic de territoire : Focus sur les familles.

2. Un questionnaire à destination des familles et les rencontres aller-vers.

A la suite des données de l'ABS, un questionnaire fait par la référente famille de la Maison Solidaire a permis de donner la parole aux familles et de recueillir leurs ressentis et points de vue concernant leur vie de famille (voir Annexe et partie suivante). Il était nécessaire, à notre sens, d'impliquer les familles afin d'avoir un diagnostic et de repérer les problématiques et potentialités propres aux familles du territoire.

Il a été répondu par de nombreuses familles grâce à la diffusion des partenaires (crèches, écoles, ...). Ce dernier a permis de faire ressortir les réalités et/ou besoins et/ou les envies des familles résidentes sur le territoire Cœur de Lozère.

Le questionnaire a obtenu à ce jour 215 réponses d'un public exclusivement familial (parents avec enfants) résidant sur les différentes communes de la communauté de communes, le centre social « la Maison Solidaire » étant gérée par le centre intercommunal d'action sociale.

Les différentes rencontres aller-vers faites au cours de l'année permettent d'enrichir la base de données et ainsi de faire ressortir des besoins qui reviennent régulièrement.

De plus, les temps d'échanges informels avec la référente famille lors des ateliers par exemple sont aussi des moments où la parole circule et qui permettent de prendre en note et de garder en mémoire certaines difficultés et orientations à venir. Elles ne sont pas forcément relevées sur le moment, mais permettent d'ajuster, adapter ou affiner les propositions par la suite.

3. Les retours des partenaires concernant la parentalité.

Le centre social s'appuie sur les retours des associations et autres organismes qui interviennent auprès des familles, tels que :

- Le Relais Petite Enfance (RPE)
- Le Lieu d'Accueil Enfants-Parents (LAEP)
- Le Conseil Départemental avec les travailleurs sociaux
- L'association Naitre et grandir
- La référente parentalité de la CCSS...

Il en ressort pour les associations qui accueillent les familles, une fluctuation irrégulière avec tantôt une absence de public familial tantôt une importante fréquentation des familles sur les dispositifs en période de crise sanitaire. Ce qui se traduit par une irrégularité de fréquentations.

Il apparaît aussi la difficulté de fidéliser les familles et de proposer des actions qui répondent à leurs besoins dans un temps où ils sont disponibles (souvent le samedi matin par exemple).

Enfin, la question de l'âge des enfants vient souvent être un frein pour des familles qui ne peuvent plus venir avec leur aîné (exemple du LAEP jusqu'à 6 ans). De ce fait, ce sont des familles qui ne viennent plus sur les dispositifs car ils ont une fratrie et celle-ci ne peut être accueillie dans son entité sur le dispositif. De ce fait, ce n'est pas par choix, mais par obligation que la famille ne vient plus car elle n'a pas de solution pour son enfant plus grand.

4. L'accompagnement proposé par la fédération des centres sociaux et la CCSS de la Lozère

Il a été choisi d'avoir des temps de rencontres et d'échanges avec la fédération des centres sociaux et la CCSS afin d'être accompagné au mieux. Il était important pour la Maison Solidaire

d'avoir un soutien dans l'élaboration afin de suivre les axes généraux et de pouvoir les individualiser avec les réalités du territoire. Ce suivi a été fait aussi, afin d'accompagner du mieux possible la nouvelle référente famille de la Maison Solidaire qui est arrivée en juillet 2021. Ainsi, cela a permis d'avoir un apport méthodologique dans l'animation de la démarche et des retours quant à la construction de cet écrit.

C – Diagnostic de territoire : focus sur les familles

L'analyse des besoins sociaux a pu faire ressortir certaines données concernant les familles. Notamment le fait que ce public (parents avec enfants) représente sur le territoire seulement 28% de la population. Ce qui représente pour la communauté de communes Cœur de Lozère un nombre de 2037 familles :

- 1730 familles avec un ou 2 enfants
- 307 familles nombreuses

Cela représente au total 3372 enfants de moins de 18 ans.

Majoritairement sur la commune de Mende (1544 familles). Il est toutefois, aussi à prendre en compte les familles des autres communes qui sont moins nombreuses, mais tout de même présentes.

<u>Communes</u>	<u>Nombre de familles</u>
Mende	1544
Badaroux	150
Barjac	110
Balsièges	85
St Bazile	88
Pelouse	35
Le Born	25

Seconde donnée qui nous semble importante de relever, l'analyse fait ressortir la place du travail dans les familles :

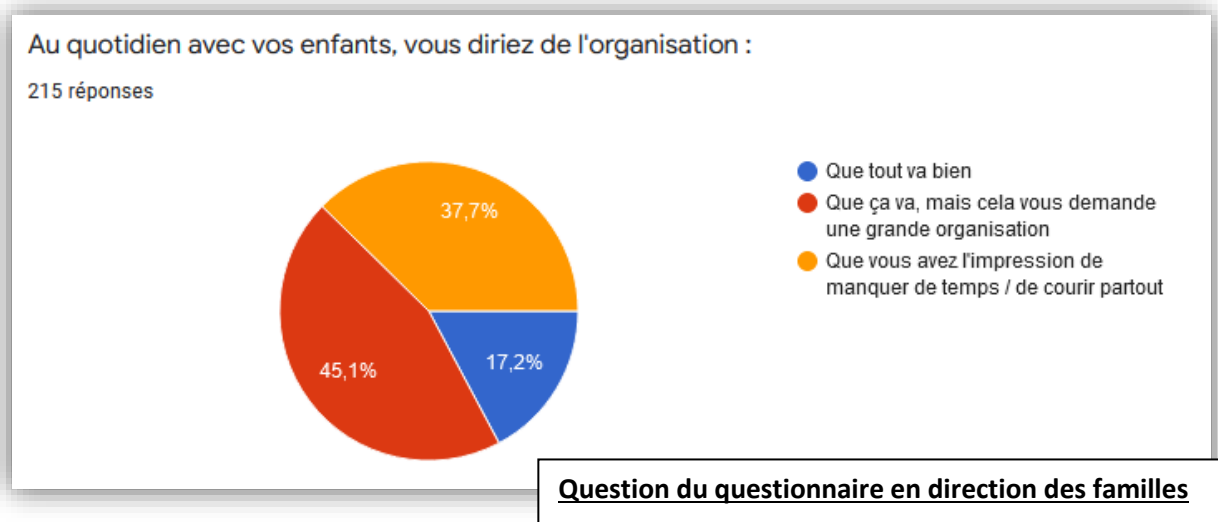
- 81% des couples parentaux comptent les deux parents en activités professionnelles.
- 72% des familles monoparentales comptent le parent en activité professionnelle.

Ces taux relativement importants et supérieurs à la moyenne nationale viennent mettre en avant la question de la disponibilité des familles.

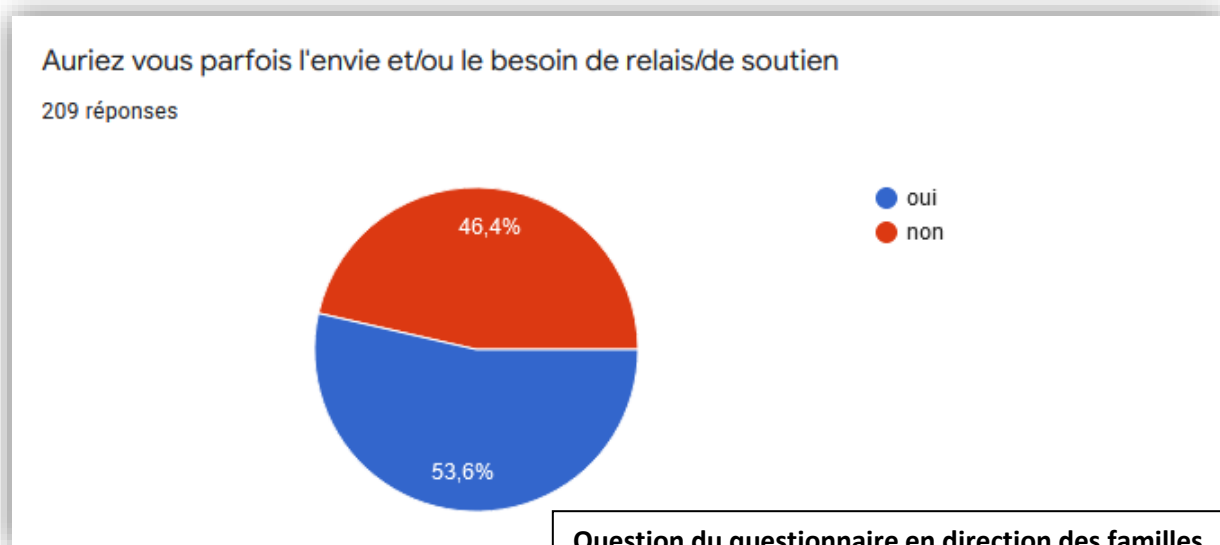
Enfin, troisième donnée que nous souhaitons faire ressortir pour inscrire le projet Familles dans les réalités du territoire concerne les flux migratoires. Le territoire Cœur de Lozère possède un flux migratoire non-négligeable. Chaque année, ce sont environ 1130 personnes qui quittent le territoire pour 1050 personnes qui y arrivent, dont 88% ont moins de 45 ans. Ce qui représente très majoritairement un public familial qui arrive mais aussi qui part du territoire. Cela vient alors complexifier l'inscription et la continuité de présence des familles au sein de la Maison Solidaire (durée dans le temps, découverte du dispositif, connaissance des actions...).

Ces données de l'ABS sont venues être le point de départ pour le questionnaire fait par la référente famille en direction des familles du territoire. En effet, le souhait était d'avoir un regard et des retours plus précis concernant leurs quotidiens afin de proposer des orientations et par la suite des actions qui s'appuient sur leurs besoins et attentes.

Ainsi, le questionnaire est venu mettre en avant la question du quotidien dans les familles et des temps et actions que ces dernières pourraient chercher. En voici les principales données :

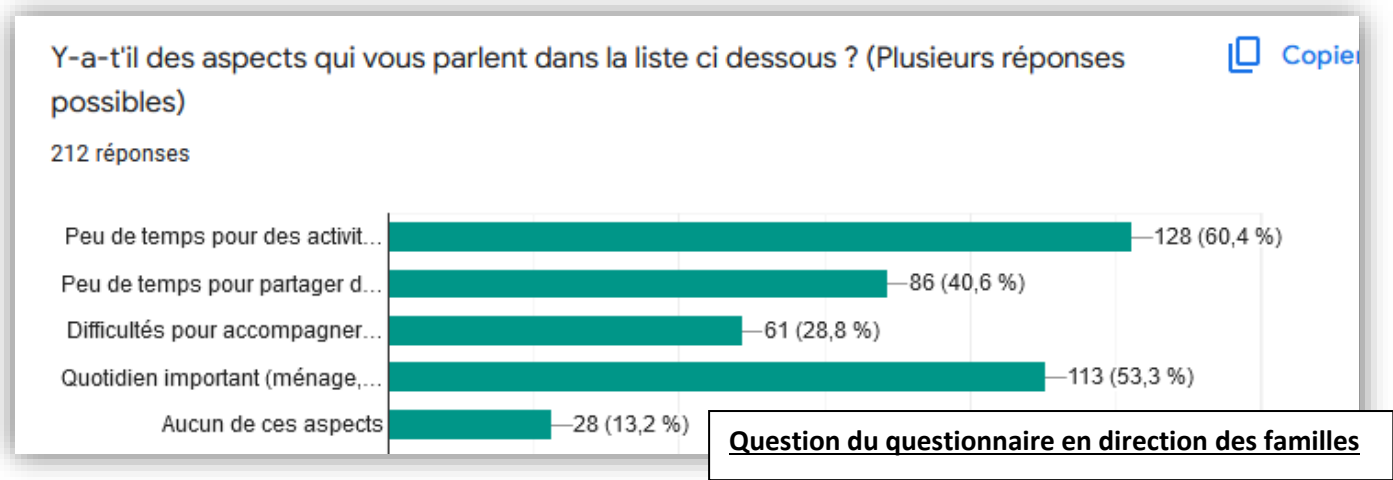


On constate alors pleinement la difficulté du quotidien et l'organisation que cela demande ce qui peut avoir des conséquences sur les moments familiaux.



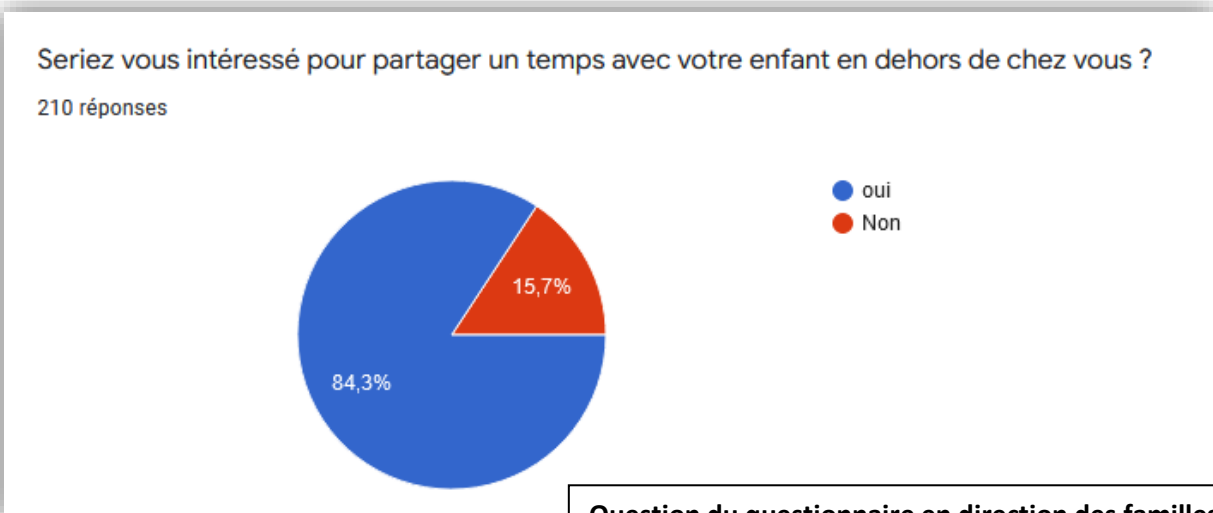
Question du questionnaire en direction des familles

Plus d'une personne sur 2 aimerai du soutien ou du relais occasionnellement sur des temps en dehors des horaires de journées.

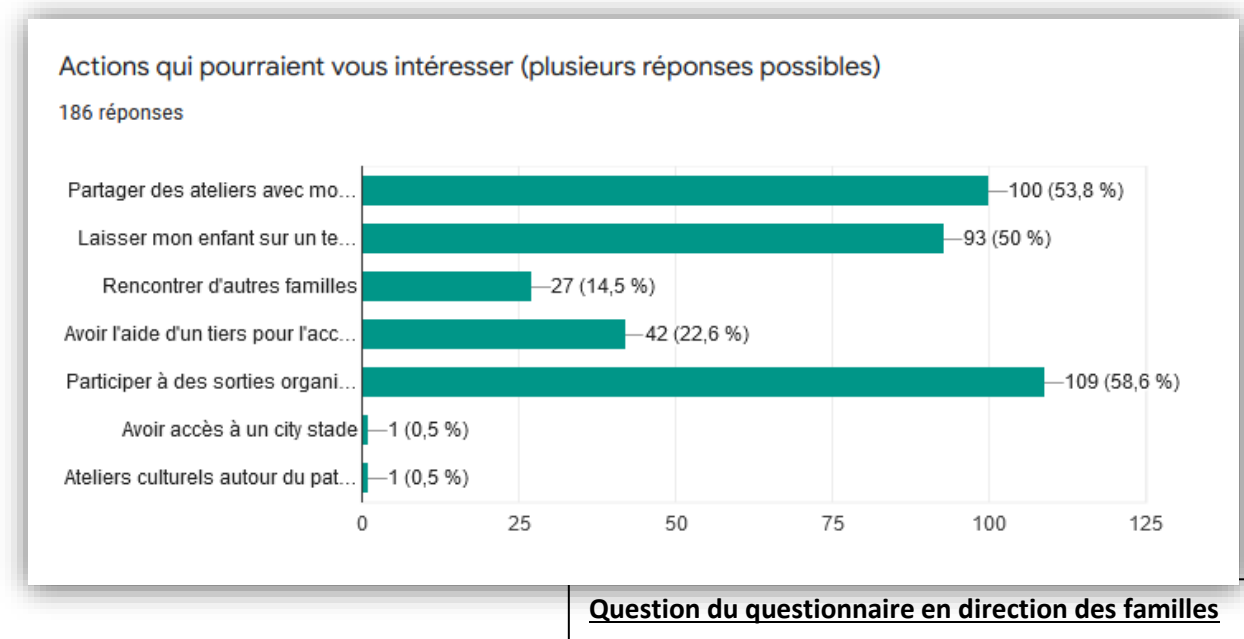


Question du questionnaire en direction des familles

Lorsque, dans le questionnaire, nous demandons si certaines phrases correspondent à leurs quotidiens il en ressort que 60.4% des familles considèrent avoir peu de temps pour des activités ou rendez-vous personnels, 40% considèrent avoir peu de temps pour partager des temps avec leurs enfants. On constate que 53,3% des familles parlent « d'obligation du quotidien » qui prennent une importance temporelle considérable (courses, ménages,..) ce qui vient alors influencer sur les 2 précédentes données. Enfin 28.8% évoquent des difficultés pour accompagner les enfants sur les devoirs.



Malgré un quotidien important, on constate tout de même très clairement le souhait pour les familles d'avoir des propositions d'actions dans le but de partager un temps avec son enfant.



En ressort majoritairement l'envie de participer à des sorties organisées (presque 60%) et/ ou des ateliers partagés avec son enfant (presque 54%).

Toutefois, il semble important de faire ressortir aussi que 50% des familles aimeraient aussi avoir un lieu où ils peuvent laisser leurs enfants le temps d'un atelier pour avoir du temps pour eux.

Enfin, lorsque nous laissons la possibilité aux familles dans le questionnaire de nous faire un retour libre plus précis sur le quotidien, heures de travail,... C'est près de 20% des familles qui prennent le temps de nous informer et en ressort que :

- Plus de 2/3 des retours (31 sur 45) précises avoir soit des horaires au-dessus des 35h ; soit un travail de nuit, ou encore parfois le week-end et/ou une profession incluant le mercredi, ce qui semble difficilement compatible avec des activités en semaine, et même en soirée.
- Vient ensuite l'importance des temps de trajet et des déplacements.
- La question du budget pour des activités.

Lorsque que l'on demande ce qui intéresse les parents : en grande majorité ressort d'abord :

- un lieu de « garde » pour faire des activités pour les enfants sans la présence des parents (pour convenance personnelle, prendre un rdv ou actes de la vie quotidienne). (26 demandes)
- Ensuite une demande de lieu d'échanges, mise en lien entre parents, soutien pour trouver une écoute... (16 demandes)
- Enfin des demandes plus précises notamment 2 demandes de conférence sur des thématiques autour de l'adolescence, la question du transport revient encore ainsi que du coût des activités qui n'est pas accessible pour tous les foyers.

Les rencontres aller-vers ont pu faire ressortir certaines informations notamment une méconnaissance totale de la Maison Solidaire en dehors de Mende ou alors une mauvaise connaissance (uniquement pour les personnes en difficultés, non ouvert à tous...).

Il sera donc à penser, comment la Maison Solidaire pourra être visible avec une image qui corresponde à sa réalité : ouverte à tous les habitants résidants sur le territoire intercommunal sans distinction d'âge ou autres.

De plus, les sorties aller-vers permettent aux familles de s'exprimer sur l'organisation du quotidien qu'elles ont, la difficulté de bloquer du temps pour profiter d'un moment avec son enfant ou du rythme de ce dernier qui vient souvent être un frein pour venir à la Maison Solidaire (exemple pas de visibilité sur le temps de sieste,...).

D – Evaluation du précédent projet

Il a été difficile de mener une évaluation concernant le précédent projet du fait du changement récent de la Référente Familles.

En effet, celle-ci n'avait pas le recul nécessaire et la connaissance des contenus des ateliers précédents. Un retour quantitatif peut être fait du fait des données retrouvées, mais concernant le qualitatif et les orientations et problématiques qui ressortaient cela est bien plus complexe.

Le précédent projet social relativement ancien avec un projet Familles d'une forme relativement différente des attendus d'aujourd'hui ont été autant de difficultés pour réussir à faire une évaluation.

Pour le projet suivant, la question de l'évaluation de ce projet-ci sera à penser et mener en amont de la rédaction du projet Familles futur.

En effet, la Maison Solidaire souhaite réfléchir à cette question-là, afin que l'évaluation s'inscrive dès le départ du nouveau projet et mette en lumière les actions durant toutes les années qu'il couvre.

L'élément le plus essentiel de l'évaluation du précédent projet est la très faible présence d'un public familial et notamment d'adhésions Famille Parents/Enfants, nous retrouvons par contre en plus grand nombre des adhésions Familles Grands-Parents/Enfants

Bilan chiffré de la fréquentation entre 2016 et 2019

Type d'adhésion	2016	2017	2018	2019
Adhésions Maison Solidaire				
Individuelle	49	56	65	75
Familiale	40	39	33	32
Total adhésions	89	95	98	107
Adultes	115	121	113	129
Enfants	73	71	54	62
Total de personnes	188	192	167	191
Adhésions Maison de Quartier				
Individuelle	14	9	6	
Familiale	10	5	1	
Total adhésions	24	14	7	
Adultes	17	17	7	
Enfants	9	9	2	
Total de personnes	26	26	9	
TOTAL GLOBAL (Maison Solidaire + Maison de Quartier)				
TOTAL adhésions	113	109	105	107
Total de personnes MS+MQ	214	218	176	191

Accueil et fréquentation 2019

Pour l'année 2019, sur la Maison Solidaire, nous avons comptabilisé un total de **107 adhésions** (familiales + individuelles).

Soit au total **129 adultes et 62 enfants**.

Adhésions Familiales : 32 (en détail : 54 adultes et 62 enfants âgés de 0 à 17 ans)

11 familles (parent-enfant)

7 couples (sans enfant)

12 grands parents et petits enfants

1 oncles/tantes

1 parents-enfants adultes handicapés

Évolution chiffrée entre 2016 et 2019 :

Diminution du nombre total de personnes : 214 à 191 (- 23 personnes)

Diminution du nombre d'enfants : de 73 on passe à 62 (- 11 enfants)

Augmentation du nombre d'adultes : 115 à 129 (+14 adultes)

Augmentation du nombre d'adhésions individuelles 49 à 75 (+ 26)

Diminution du nombre d'adhésions familles : (- 8)

Tableau d'activités ACF

<u>Activités</u>	<u>Réurrence</u>	<u>Nombre de participants</u>
Soirée Maison Solidaire (Blind Test/ Quiz...)	1 fois par trimestre	Entre 20 et 30 personnes Peu de familles (1 ou 2)
Ateliers en Famille	1 mercredi à chaque vacances scolaires (4/an)	Entre 10 et 15 personnes
Fêtes et temps festifs (Noël/ Repas d'été)	2 fois par an	Environ 50 personnes Peu de familles (4 ou 5)
Accompagnement départ en vacances	Sur une année	4 familles / an Pas d'aboutissement de projet
Journée des Familles	1 fois par an	Environ 300 personnes sur la journée
Événements Festifs (chasse à l'œuf...)	1 fois par an	20 personnes
Sortie pour Tous (Lac/ Parc à loups/ Ferme...)	1 sortie à chaque vacance	De 11 à 55 personnes par sortie
LAEP	3 créneaux / semaine Implication de la RF 1x/ semaine	Variable

E – Le projet familles 2022-2025

Il est à noter, que les centres sociaux peuvent jouer un rôle important auprès des familles et ils s'inscrivent totalement dans les politiques nationales de la famille. Outre le souhait des politiques familiales de maintenir le niveau des familles malgré les coûts qu'une naissance et l'éducation peut engendrer. Il est un réel souhait politique de favoriser l'articulation entre vie familiale et vie professionnelle et en ressort par la suite la nécessité d'apporter un soutien à la parentalité, de prendre en compte les évolutions des formes familiales et d'aider les familles en difficulté relationnelle et éducative avec leurs enfants. En cela, les actions diverses d'un centre social faites en familles s'inscrivent dans des actions de prévention afin que les familles soient d'elles-mêmes dans des dynamiques de groupe qui viendront de ce fait, diminuer et prévenir les risques d'isolements et de rupture de liens sociaux avant même que des difficultés puissent se manifester.

Au vu du diagnostic et de l'évaluation du précédent projet, certains axes prioritaires semblent se manifester pour le projet familles 2022-2025.

Il est réellement à prendre en compte la faible présence des familles auparavant et à réussir à les faire venir plus facilement pour les années à venir. Ainsi le premier axe s'orientera vers ce but-là afin d'ensuite pouvoir proposer dans les axes suivants d'autres objectifs concernant la famille et les problématiques qu'elles peuvent rencontrer sur notre territoire.

Axe 1 : Faire connaître et inciter les familles à venir au centre social.

Les données précédentes ont pu mettre en avant que les familles du territoire Cœur de Lozère sont peu nombreuses, relativement occupées de par leurs professions et avec un flux migratoire relativement important. Toutefois, il est nécessaire de réussir à faire connaître la Maison Solidaire et ce qui s'y passe afin que des familles puissent s'y rendre et y trouver une réponse ou une proposition en fonction de leurs besoins et/ou de leurs envies.

Plusieurs objectifs sont donc pensés afin d'arriver à cela :

- Proposer des actions sur les temps libres des familles. C'est-à-dire élargir les créneaux initialement prévus sur le centre social (en soirées, pendant les vacances scolaires, le mercredi matin ou après-midi en fonction de l'âge des enfants et des temps le samedi) et qui viennent renforcer les liens intrafamiliaux (moment ensemble...) / inter-familiaux et multigénérationnels.

- Proposer des actions en dehors de la commune de Mende (dans les communes de la communauté de communes) et réinvestir la Maison de Quartier à Mende afin d'avoir un rayonnement plus large en direction des familles et prendre en compte les familles plus éloignées ou en difficultés de mobilité.
- Améliorer la visibilité du centre social en repensant les supports de communication (réseaux sociaux, lien avec la ville et les écoles, mailing avec les partenaires...)

Ces objectifs se traduiront par des actions tels que :

- Atelier en Familles et autres actions sur des créneaux qui varient (parfois en soirée/une fois le matin/une fois l'après-midi). Possibilité sur certaines actions d'arriver ou de partir quand on le souhaite
- Ateliers sans limite d'âge et sans temps défini (on vient et repart quand on le souhaite)
- Sortie pour tous le samedi
- Ateliers en Familles sur les communes de la communauté de communes
- Lien et échanges avec le service communication de la ville.
- Visibilité des actions faites à la Maison Solidaire (panneaux d'affichage,...)
- Actions Collectives/Partenariales à destination de toutes les familles pour faire connaître les actions de la Maison Solidaire (organisation de la journée des familles, du tournoi des familles, l'accueil des nouveaux arrivants et présence au forum des associations).
-

Vous trouverez de manière détaillée ces actions en annexe intitulées : fiche actions.

Axe 2 : Proposer et favoriser les temps d'échanges et d'expression avec et entre les familles.

Afin de s'inscrire dans les réalités du territoire et de rester dans une démarche dynamique durant toute la durée qui couvre l'agrément du projet Familles, il est réellement à penser des espaces et des temps pour favoriser les échanges et l'expression des familles entre elles, mais aussi avec la référente famille lorsque cela est nécessaire.

Là encore, plusieurs objectifs sont donc pensés afin d'arriver à cela :

- Améliorer l'implication des familles dans la vie du centre social. Auparavant peu nombreuses, le souhait sera une fois les familles présentes de s'appuyer sur leurs envies et réalités afin de proposer des actions qui s'adaptent et leur correspondent.
Notamment en prenant en compte l'âge des enfants, la différence d'âge dans les fratries, la disponibilité des familles, leur mobilité et les modèles dans lesquels elles s'inscrivent (nucléaire, monoparentale, recomposée...).

- Permettre à chaque parent de se sentir existant dans sa fonction et valoriser dans ses compétences parentales. L'objectif est par le biais d'action de laisser place à la parole de chacun, de favoriser l'expression, dans le but de tendre vers des échanges et la valorisation des compétences parentales, afin pour le centre social et notamment pour la référente familles de s'inscrire dans ses missions de soutien à la parentalité.

Pour le centre social et avec la référente famille, cela permettra d'avoir un regard le plus actuel sur les problématiques/difficultés ou besoins que les familles peuvent rencontrer.

Le but pour les années à venir est de tendre vers une démarche participative afin que les familles soient complètement actrices du projet Familles et des actions choisies.

Pour cela, des moyens sont mis en place principalement sous forme d'actions tels que :

- Atelier en famille
- Sortie pour tous
- Soirée débats/Temps d'échanges entre parents
- Création d'une commission « Familles » afin d'avoir des retours exclusivement de ce public.
- Rencontre des adhérents
- Penser quelques ateliers où le parent peut laisser son enfant sur un temps et revient ensuite pour partager le moment avec toujours l'implication d'un parent à tour de rôle. (Papa, Maman, ce soir c'est moi qui cuisine).
-

Vous trouverez de manière détaillé ces actions en annexe intitulées : fiche actions.

Toutes ces actions durant l'année permettront d'échanger avec les familles, il sera du rôle de la référente famille si cela est possible, de faire en sorte que ces familles tendent vers un sentiment d'existence propre avec par la suite, un réel investissement au sein du centre social, sous plusieurs formes possibles (implication, participation, co-construction,...).

La démarche se veut participative afin de faire évoluer les propositions d'actions en fonction des choix des parents, mais aussi des jeunes et des enfants.

Enfin, la Maison Solidaire met un point d'honneur pour ce nouveau projet famille dans la prise en compte de la famille dans toute son entité, c'est-à-dire d'essayer d'adapter du mieux possible les actions sans distinction d'âge afin d'accueillir les fratries entières. Bien souvent, nous constatons que les dispositifs ont une obligation d'âge qui ne permet pas d'accueillir toute une famille (un

enfant dans la fratrie et trop petit ou trop grand) et de ce fait, elle ne pousse pas la porte pour une action.

Autant que cela sera possible, les actions n'auront pas de limites d'âge et s'adapteront en fonction du public. Lorsque cela ne sera pas possible, par exemple pour un public adolescent, le service jeunesse viendra alors en complément et en proposition pour le jeune, afin que chacun puisse trouver une place adaptée et des temps d'échanges que cela soient pour les enfants, les jeunes ou les parents.

Axe 3 : Améliorer la connaissance et les liens avec les acteurs partenaires œuvrant sur les questions de la famille et de la parentalité.

De nombreux dispositifs existent sur le territoire et il semble important de pouvoir être plus en lien afin d'avoir une connaissance suffisante pour apporter une réponse en fonction des demandes des familles ou d'orienter vers d'autres dispositifs lorsque cela sort des compétences du centre social.

Nous pouvons donc sortir des objectifs pour cette partie :

- Faciliter l'articulation des actions Familles du centre social et celles conduites par d'autres acteurs. La question de la mise en relation et d'une bonne communication entre partenaires est donc à mener afin d'être le plus pertinent possible auprès des familles concernant ce qui existe sur le territoire et les actions qui sont faites.
- Construire des actions communes, afin que le réseau s'inscrive parfois dans des démarches de co-construction, cela permettra une meilleure connaissance de chacun et la possibilité de mutualisation les publics et d'offrir ainsi plus de possibilités d'actions et de rencontres pour les familles.

Comme lors des axes précédents, ces objectifs amèneront des actions tels que :

- Création d'actions communes pour échanger/se connaître
- Actions Collectives/Partenariales à destination de toutes les familles pour faire connaître les actions de la Maison Solidaire (organisation de la journée des familles, du tournoi des familles, l'accueil des nouveaux arrivants et présence au forum des associations).

- Réunion commune/Echanges entre partenaires
- Communication et affichages mutualisés

Vous trouverez de manière détaillée ces actions en annexe intitulées : fiche actions.

Le but étant, pour tous, de couvrir du mieux possible les besoins que peuvent avoir les familles. Il a été constaté que parfois des actions se passent en même temps, une meilleure connaissance permettrait de garder toutes ces propositions mais de les proposer dans un temps plus large et ainsi ne pas mettre les familles dans l'obligation d'aller sur un dispositif plutôt que sur un autre.

De plus, il est régulièrement constaté que les familles sur un dispositif demandent ou se questionnent, il est alors important d'avoir des temps d'échanges afin de se connaître entre partenaires et ainsi pouvoir informer les familles sur les dispositifs qui existent et qui sont portés par d'autres acteurs de la parentalité.

Ainsi, afin de répondre aux problématiques du territoire vues précédemment, il est nécessaire pour la Maison Solidaire de proposer des actions qui répondent aux axes du nouveau projet Familles. Comme dit précédemment, les objectifs seront repris par le biais d'actions.

Ces 3 axes qui sont les orientations pour les années à venir du centre social concernant la famille, devront amener à une évaluation.

Il sera à prendre en compte si une évolution du public accueilli à la Maison Solidaire est visible. De plus, les évolutions d'actions, la typologie des publics accueillis, que cela aura amenés suite à l'inscription des familles dans une démarche participative.

L'évaluation se portera en 2 temps, la première sur une temporalité courte (après chaque action) et une seconde plus éloignée dans le temps afin d'avoir un regard sur les évolutions.

Enfin, pour conclure, ce nouveau projet familles a donc pour but comme nous avons pu le présenter de s'inscrire dans les réels objectifs actuels concernant les problématiques familiales que le territoire peut rencontrer.

Nous espérons réussir à faire franchir plus facilement la porte du centre social aux familles et qu'elles s'inscrivent dans des temps qui leur correspondent et qui répondent à leurs besoins et attentes.

De plus, l'évaluation sera prise en compte tout au long des années qui couvre cet écrit, afin de s'inscrire dans une dynamique de projet et de faire véritablement vivre ce projet familles.

Ces évaluations et les familles présentes seront, par la suite, de réels appuis pour toutes les orientations que le centre social prendra concernant les questions autour de la famille afin d'essayer d'être au plus près des réalités.

Annexe

Questionnaire pour les familles

Ce questionnaire a pour but de connaître vos habitudes en famille et de pouvoir faire si nécessaire des propositions de dispositifs pour les communes de la communauté de communes Coeur de Lozère.

Vous êtes

- Une Femme
 Un Homme

Vous habitez

	Mende	Barjac	Badaroux	Le Born/ Pelou...	Balsièges/ St B...
Commune de	<input type="radio"/>	<input type="radio"/>	<input type="radio"/>	<input type="radio"/>	<input type="radio"/>

Combien avez-vous d'enfants ?

- 1
 2
 Plus de 2

Quel âge ont-ils ?

	moins de 3 ans	3-6 ans	6-11 ans	11-17 ans
1	<input type="radio"/>	<input type="radio"/>	<input type="radio"/>	<input type="radio"/>
2	<input type="radio"/>	<input type="radio"/>	<input type="radio"/>	<input type="radio"/>
3	<input type="radio"/>	<input type="radio"/>	<input type="radio"/>	<input type="radio"/>
4	<input type="radio"/>	<input type="radio"/>	<input type="radio"/>	<input type="radio"/>

Vous travaillez ?

- A temps plein
 A 80 %
 A mi temps
 Je ne suis pas en activité professionnelle

Au quotidien avec vos enfants, vous diriez de l'organisation :

- Que tout va bien
 Que ça va, mais cela vous demande une grande organisation
 Que vous avez l'impression de manquer de temps / de courir partout

Y-a-t'il des aspects qui vous parlent dans la liste ci dessous ? (Plusieurs réponses possibles)

- Peu de temps pour des activités ou des rendez-vous personnelles
- Peu de temps pour partager des moments avec mes enfants
- Difficultés pour accompagner sur les devoirs
- Quotidien important (ménage, courses,...)
- Aucun de ces aspects
- Autre...

Si vous souhaitez nous préciser votre quotidien ? (heures de travail, organisation, idées ou souhaits pour soutenir les familles...)

Réponse courte _____

Auriez vous parfois l'envie et/ou le besoin de relais/de soutien

- oui
- non

A quel moment (plusieurs réponses possibles)

- Pour une soirée
- Sur des fins d'après midi (16h30-18h00)
- Pour l'accompagnement aux devoirs
- Le week-end

Si vous souhaitez préciser par rapport à vos réalités/ vos envies :

Réponse courte _____

Seriez vous intéressé pour partager un temps avec votre enfant en dehors de chez vous ?

- oui
- Non

Pour vous quand avez-vous du temps ? Quand auriez-vous besoin de temps ?

	Après l'école...	Le mercredi	Le weekend	Dans la sem...	Les midis	Autre
J'ai du temps	<input type="checkbox"/>	<input type="checkbox"/>	<input type="checkbox"/>	<input type="checkbox"/>	<input type="checkbox"/>	<input type="checkbox"/>
J'ai besoin d...	<input type="checkbox"/>	<input type="checkbox"/>	<input type="checkbox"/>	<input type="checkbox"/>	<input type="checkbox"/>	<input type="checkbox"/>

Actions qui pourraient vous intéresser (plusieurs réponses possibles)

- Partager des ateliers avec mon enfant
- Laisser mon enfant sur un temps pour une activité
- Rencontrer d'autres familles
- Avoir l'aide d'un tiers pour l'accompagnement aux devoirs
- Participer à des sorties organisées (zoo, loisirs...)
- Autre...

Sur quels thèmes ?

- Cuisine
- Sport
- Loisirs
- Culture
- Numérique
- Autre...

En tant que parents avez-vous des besoins pour accompagner votre enfant ?

- Numérique pour comprendre l'ENT/ Dispositif de communication Scolaire
- Temps d'échanges entre parents
- Rencontres avec des professionnels sur des thématiques (alimentation, adolescence...)
- Autre...

Diriez-vous qu'il manque des dispositifs en direction des familles sur le territoire ?

- Oui
- Non

Si oui, dans quel domaine ?(activités pour les enfants, lieu pour les familles,...)

Réponse courte

.....

Si vous souhaitez rajouter quelque chose? ou nous laisser votre adresse mail pour recevoir le programme des activités pour les familles de la Maison Solidaire.

Réponse longue

.....

Fiche action 1 : Sorties allers-vers

Axe du projet social : Accueil – Aller-vers

Valoriser et pérenniser les partenariats

Eléments de contexte (<ul style="list-style-type: none"> • La nécessité pour le Centre Social d'être à l'écoute et en veille sur les besoins des habitants
Objectifs opérationnels de l'action	<ul style="list-style-type: none"> • Recueil des attentes • Laisser place et accompagner les initiatives • Aller-vers de nouveaux publics • Renforcer la culture Centre Social auprès des élus, agents, bénévoles
Publics concernés	Tous les habitants de la communauté des communes Cœur de Lozère
Descriptif de l'action	<ul style="list-style-type: none"> • Faire connaître le centre social, les services proposés, • Toucher un public plus large ou plus ciblé, toucher des personnes qui ne viendraient pas d'elle même • Rompre la solitude, éviter l'isolement,
Moyens mis en œuvre	<ul style="list-style-type: none"> • Equipe du Centre Social (référente famille) • Bénévoles et élus • Partenaires (CIDFF, Mission Locale • Budget : fonctionnement Centre Social
Modalités de participation des habitants	Formation au dispositif « aller-vers » Inscription lors de la programmation des sorties
Mixité des publics	Tous les habitants de la communauté des communes Cœur de Lozère
L'accessibilité (lieu, tarif, mobilité...)	Sortie réalisé sur différents territoires de la communauté des communes
Partenaires associés	Tous les partenaires souhaitant participer ainsi que les adhérents et élus
Communication autour de l'action	Site internet, réseaux sociaux, affichage sur les structures et mailing
Indicateur d'évaluation	<p><u>Quantitatif</u></p> <ul style="list-style-type: none"> • Nombres de personnes rencontrées dans le cadre des sorties • Nombre de personnes qui sont venus à la Maison Solidaire suite à ces

	<p>échanges</p> <ul style="list-style-type: none"> • Nombre de professionnels, administrateurs et adhérents ayant participé <p>Qualitatif</p> <ul style="list-style-type: none"> • Témoignages des participants • Liens sociaux créés
Echéancier	1 sortie par trimestre
Résultats attendus	<p>Nouveaux adhérents</p> <p>Mise en place de projets utiles pour les habitants</p> <p>Faire évoluer les propositions d'actions à l'initiative des adhérents</p> <p>Meilleure connaissance des actions de la structure</p>

Fiche action 2 : Accueil des nouveaux arrivants

Axe du projet social : Accueil – Aller-vers (Axe 1)

Valoriser et pérenniser les partenariats (Axe 3)

Éléments de contexte (quel lien avec les besoins, avec le territoire)	<ul style="list-style-type: none"> • La nécessité pour le Centre Social d'être à l'écoute et en veille sur les besoins des habitants
Objectifs opérationnels de l'action	<ul style="list-style-type: none"> • Recueil des attentes • Aller-vers de nouveaux publics
Publics concernés	Toutes personnes étant arrivées dans l'année précédente sur la communauté des communes Cœur de Lozère
Descriptif de l'action	<ul style="list-style-type: none"> • Le temps d'un après-midi, (14h00 à 17h00) les nouveaux arrivants sur le territoire sont conviés à une rencontre : stand avec les partenaires, chasse au trésor en centre-ville, • L'action se déroule en centre villes avec la présence de nombreux partenaires (Conseil Départemental, CCSS, UDAF...) • Le but est de présenter les différentes structures aux nouveaux arrivants sur le territoire
Moyens mis en œuvre	L'équipe du Centre Social (Maison Solidaire, Antirouille) Partenaires (CCSS, Conseil Départemental, Associations...) Bénévoles Administrateurs Budget : fonctionnement Centre Social
Modalités de participation des habitants	Tous les nouveaux arrivants sur le territoire peuvent participer à cette après-midi
Mixité des publics	Tous les habitants de la communauté des communes Cœur de Lozère étant arrivés l'année précédente sur la communauté de communes Cœur de Lozère
L'accessibilité (lieu, tarif, mobilité...)	Gratuit, l'action est réalisée en centre-ville dans la grande salle de l'Antirouille
Partenaires associés	Conseil Départemental, CCSS, UDAF, OVA...

	Tous les partenaires souhaitant participer ainsi que les adhérents et élus peuvent s'associer à cette démarche
Communication autour de l'action	Envoi d'un courrier d'invitation en directions des nouveaux arrivants Publication dans la presse et les réseaux sociaux
Indicateur d'évaluation	<p><u>Quantitatif</u></p> <ul style="list-style-type: none"> • Nombres de personnes rencontrées • Nombre de personnes qui sont venus à la Maison Solidaire suite à ces échanges • Nombre de professionnels, administrateurs et adhérents ayant participé <p><u>Qualitatif</u></p> <ul style="list-style-type: none"> • Liens sociaux créés
Echéancier	1 rencontre par an
Résultats attendus	Nouveaux adhérents Mise en place de projets utiles pour les habitants Faire évoluer les propositions d'actions à l'initiative des adhérents Meilleure connaissance des actions de la structure

Fiche action 3 : Forum des associations

**Axe du projet social : - Accueil – Aller-vers (Axe 1)
- Valoriser et pérenniser les partenariats**

(Axe 3)

Eléments de contexte	La nécessité pour le Centre Social d'être à : l'écoute et en veille sur les besoins des habitants
Objectifs opérationnels de l'action	<ul style="list-style-type: none"> • Faire voir et parler de la Maison Solidaire aux habitants • Echanger et rencontrer des habitants à la recherche d'ateliers et d'activités diverses. • Accueillir de futurs adhérents à la Maison Solidaire • Mettre en avant tous les dispositifs du Centre Social et faire le lien avec les partenaires : LAEP, Relais Petite Enfance... • Entendre et recueillir des attentes ou besoins des habitants. • Aller à la rencontre des familles
Publics concernés	Tous les habitants de la commune de Mende
Descriptif de l'action	<p>Lors du forum des associations de la commune de Mende, le Centre Social tient plusieurs un stand de présentation :</p> <ul style="list-style-type: none"> - Maison Solidaire - Service jeunesse - Service multimédia - Partenaires (UDAF, LAEP,...) <p>Le but est de présenter les différentes structures et différentes activités proposées tout au long de l'année.</p>
Moyens mis en œuvre	<p><u>L'équipe du Centre Social :</u> Maison Solidaire, Antirouille, service multimédia</p> <p><u>Partenaires :</u> Naître et grandir UDAF, Contelicot, LAEP l'entre deux, Association Fait Main</p>

	<u>Bénévoles</u>
Modalités de participation des habitants	Forum des associations est ouvert à tous les habitants de la commune de Mende
Mixité des publics	Tous les habitants de la ville de Mende
L'accessibilité (lieu, tarif, mobilité...)	Centre-ville de Mende avec parking facile d'accès : Espace Georges FRECHE
Partenaires associés	LAEP, Naître et Grandir, Contelicot, Association Fait Main, UDAF (Relais Petite Enfance)
Communication autour de l'action	Communication réalisée par le service communication de la ville, Office de la Vie associatives Publication sur nos différents supports de communication (programme, mailing) et réseaux sociaux
Indicateur d'évaluation	<u>Quantitatif</u> Nombres de personnes rencontrées Nombre de personnes qui sont venus à la Maison Solidaire suite à ces échanges <u>Qualitatif</u> Liens sociaux créés
Echéancier	1 rencontre par an
Résultats attendus	Nouveaux adhérents Mise en place de projets utiles pour les habitants Faire évoluer les propositions d'actions à l'initiative des adhérents Meilleure connaissance des actions de la structure

Fiche action 4 : Rencontre des adhérents

**Axe du projet social : - Accueil – Aller-vers (Axe 1)
- Structurer l'organisation Interne (Axe 4)**

<p>Éléments de contexte</p>	<p>La nécessité pour le Centre Social d'être à l'écoute et en veille sur les besoins des habitants</p> <p>Renforcer la culture centre social auprès des élus, agents, bénévoles</p> <p>Afin de répondre à ces différentes missions le Centre Social doit pouvoir s'en donner les moyens</p>
<p>Objectifs opérationnels de l'action</p>	<ul style="list-style-type: none"> • Recueil des attentes • Afin de répondre à ces différentes missions le Centre Social doit pouvoir s'en donner les moyens • Recueillir les idées et envies des adhérents (attentes et besoins) • Réfléchir à des actions qui pourront être menées • Informer les adhérents sur les actions proposées par la Maison Solidaire •
<p>Publics concernés</p>	<p>Tous les habitants de la communauté des communes Cœur de Lozère</p>
<p>Descriptif de l'action</p>	<p>La rencontre des adhérents a lieu 4 fois par an. Elle se passe à la Maison Solidaire où chaque adhérents peut s'exprimer sur le trimestre qui vient de s'écouler afin d'avoir des retours sur l'avant et recueillir ce qu'il souhaite à l'avenir.</p> <p>La référente famille anime ce temps afin de mettre à l'aise les adhérents et faciliter la prise de parole.</p> <p>Les ateliers se montent ensemble où cela permet de mettre en avant les adhérents qui souhaitent s'investir sur des actions en fonction de leurs envies, de leurs idées.</p> <p>La rencontre des adhérents a lieu en soirée entre 17h30 et 19h30 afin de toucher le plus large public possible</p>
<p>Moyens mis en œuvre</p>	<p><u>Centre Social :</u> Directeur Référente Famille</p> <p><u>Partenaires :</u> Associations partenaires avec la Maison Solidaire CCSS</p>

	Conseil Départemental <u>Bénévoles</u> <u>Administrateurs CIAS</u>
Modalités de participation des habitants	Toute personne souhaitant participer à la rencontre peut participer à la réunion, le but est de l'ouvrir le plus largement possible afin de toucher le plus grand nombre d'habitants.
Mixité des publics	Tous les habitants de la communauté de communes
L'accessibilité (lieu, tarif, mobilité...)	La rencontre des adhérents a lieu dans les locaux de la Maison Solidaire.
Partenaires associés	Associations partenaires avec la Maison Solidaire CCSS Conseil Départemental Mais cette liste n'est pas limitative tout partenaire souhaitant participer à la rencontre peut venir, notamment dans le cadre de présentation d'actions ou dispositifs.
Communication autour de l'action	Communication réalisée par le service communication de la ville sur leurs différents supports. Publication sur nos différents supports de communication (programme, mailing) et réseaux sociaux
Indicateur d'évaluation	<u>Quantitatif</u> <ul style="list-style-type: none"> • Nombre de participants • Nombre d'idée d'actions concrétisées • Nombre d'administrateurs présents sur les rencontres • Régularité des présences <u>Qualitatif</u> <ul style="list-style-type: none"> • L'intensité et la nature des échanges • La qualité des prises de parole • La durée de la rencontre •
Echéancier	Quatre rencontres par an
Résultats attendus	Nouveaux adhérents Mise en place de projets utiles pour les habitants Faire évoluer les propositions d'actions à l'initiative des adhérents

	Meilleure connaissance des actions de la structure Association des habitants aux prises de décision
--	--

Fiche action 5 : Ateliers en famille

Axe du projet social : - Favoriser le lien social (Axe 2)

Éléments de contexte	Répondre aux besoins des publics par l'animation de la vie sociale mais également favoriser les liens entre les publics,
Objectifs opérationnels de l'action	<ul style="list-style-type: none"> • Partager une activité avec son enfant • Favoriser l'imaginaire et la créativité • Favoriser le lien social et éviter l'isolement • Favoriser les liens intra et interfamiliaux • Soutien à la parentalité
Publics concernés	Les familles du territoire de la communauté des communes : parents et enfants mais également les grands parents et petits enfants
Descriptif de l'action	<p>L'atelier débute par l'accueil de chaque participant, le temps que le groupe soit au complet.</p> <p>Dans un premier temps, il est présenté le déroulement de l'atelier.</p> <p>En fonction de l'âge des enfants, différentes missions sont données afin que chacun ait une occupation. Les adultes viennent prêter main forte lorsque cela est nécessaire.</p> <p>La référente famille montre comment il faut faire et aide s'il y a besoin.</p> <p>Les échanges se font entre tous lors des différentes étapes et la référente famille vient alimenter et animer les échanges lorsque cela est nécessaire.</p> <p>La référente famille propose des petits jeux et un temps de paroles mélangeant adultes et enfants afin de mieux se connaître. A la fin de ces échanges, un goûter est partagé.</p> <p>Au travers des ateliers familles on retrouvera de nombreuses thématiques d'activités : atelier de Noël (couronne, étoile en origami...), atelier Halloween, confection pâte à modeler, confection de bonbons, fabrication de boîtes, peinture gonflante...</p> <p>En fonction des activités le nombre de participants varie entre 8 et 20 personnes.</p> <p>Les ateliers durent entre 1h30 et 2h30.</p>
Moyens mis en œuvre	Les ateliers sont réalisés par la référente famille qui peut être accompagnée par des bénévoles en fonction de l'activité proposée et du nombre de personnes participantes.

Modalités de participation des habitants	Inscription auprès de la référente famille (nombre de places limitées en fonctions des activités.
Mixité des publics	On retrouve des familles de toutes origines sociales issues du territoire.
L'accessibilité (lieu, tarif, mobilité...)	Les ateliers sont réalisés soit dans les locaux de la Maison Solidaire, soit à la Maison de Quartier à Fontanilles mais également sur les villes de la communauté de communes Badaroux, Barjac... lors des vacances scolaires. Tarif entre 0€ et 2 € par famille en fonction de l'activité proposée.
Partenaires associés	En fonction des ateliers certains partenaires de la Maison Solidaire peuvent être associés : ALPA Association Fait Main Naître et Grandir ...
Communication autour de l'action	Communication dans le cadre de notre programme d'activité trimestriel de la Maison Solidaire : mail aux adhérents, diffusion programme d'activité papier et diffusion, réseaux sociaux (Facebook et Instagram) Information dans le cadre de la communication de ville de Mende : Rendez-vous à Mende (communication Mensuel) Mais également sur la page numérique de la ville Mende vivez l'essentiel et sur l'agenda « ça bouge à Mende ». Les partenaires de la Maison Solidaire reçoivent également le programme d'activité afin de le diffuser auprès de leurs utilisateurs.
Indicateur d'évaluation	<u>Quantitatif</u> <ul style="list-style-type: none"> • Nombre de participants • Nombre de parents et enfants • Nombre d'ateliers • Nombre de parents fidélisés (2 participations ou plus) <u>Qualitatif</u> <ul style="list-style-type: none"> • L'intensité et la nature des échanges • La durée de la rencontre • Dynamisme et implication des familles
Echéancier	Entre 8 et 12 ateliers famille par an

Résultats attendus	Nouvelles familles participants aux actions Fidélisation des familles en fonction des actions Nouveaux adhérents sur la structure
---------------------------	---

Fiche action 6 : Papa, maman ce soir c'est moi qui cuisine

Axe du projet social : - Favoriser le lien social (Axe 2)

<p>Eléments de contexte</p>	<p>Au travers des données de l'Analyse des besoins Les temps libres pour les familles apparaissent plus rares et surtout on constate une évolution dans la pratique des activités. Les familles recherchent moins les activités partagées, mais plus des activités pour leurs enfants et eux profiter de ce temps pour réaliser d'autres taches.</p> <p>Répondre aux besoins des publics par l'animation de la vie sociale mais également favoriser les liens entre les publics,</p>
<p>Objectifs opérationnels de l'action</p>	<ul style="list-style-type: none"> • Partager un temps avec son enfant (repas) • Favoriser l'imaginaire et la créativité • Favoriser le lien social et éviter l'isolement • Favoriser les liens intra et interfamiliaux • Soutien à la parentalité • Accompagner les familles dans leur rôle éducatif auprès des enfants : favoriser les échanges entre parents autour de problématiques liées à l'éducation de leurs enfants, favoriser l'entraide et le partage d'expériences entre parents
<p>Publics concernés</p>	<p>Les familles du territoire de la communauté des communes : parents et enfants mais également les grands parents et petits enfants</p>
<p>Descriptif de l'action</p>	<p>L'atelier est organisé par la Référente famille et demande l'implication d'un parent pendant l'atelier. Ainsi un tour de rôle est prévu afin de permettre à chaque parent de pouvoir laisser son enfant à un atelier et d'y participer à un autre.</p> <p>Les accueils se font généralement à 17h30 à la Maison Solidaire. Les enfants découvrent les recettes (généralement un plat et un dessert) et ensuite chacun se voit confier différentes missions. Le parent présent vient dans un premier temps pour être en renfort afin d'assurer la sécurité (cuisine plus loin de la pièce, déplacement nécessaire entre la cuisine et cette pièce). Dans un second temps cela est aussi penser pour permettre un échange plus propice s'il le souhaite entre la référente famille et lui.</p> <p>Les enfants prennent plaisir à préparer le repas et sont ravis de le montrer à leurs parents. Un temps de jeu est pensé pour eux lors du temps de cuisson par exemple.</p> <p>Cet atelier est prévu pour pouvoir manger en famille et entre familles à la suite</p>

	<p>de l'atelier, tous les membres de la famille sont les bienvenus ainsi, nous avons un atelier entre 4 et 12 enfants mais des repas avec 20/25 personnes car des petits ou grands frères/sœurs se joignent au repas avec les parents.</p> <p>Le moment de cuisine mais aussi de rangement se fait ensemble, ce qui fait que tous les temps sont conviviaux et amènent de l'échange (entre enfants, entre familles, avec la référente famille). Les enfants ainsi que les parents demandent de réitérer l'atelier</p>
Moyens mis en œuvre	<p>Moyens humains Les ateliers sont réalisés par la référente famille qui peut être accompagnée par un ou plusieurs parents fonction du nombre d'enfants inscrits.</p> <p>Moyens techniques Equipement du Centre Social : cuisine, denrées alimentaires</p>
Modalités de participation des habitants	Inscription auprès de la référente famille (nombre de places limitées)
Mixité des publics	On retrouve des familles de toutes origines sociales issues du territoire.
L'accessibilité (lieu, tarif, mobilité...)	<p>Les ateliers sont réalisés dans les locaux de la Maison Solidaire afin d'avoir accès à la cuisine du Centre Social</p> <p>Les repas sont pris dans la salle des petits où lorsque le temps le permet sur l'espace extérieur</p> <p>5€ par enfant à l'atelier</p>
Partenaires associés	<p>En fonction des ateliers certains partenaires de la Maison Solidaire peuvent être associés :</p> <p>ALPA Association Fait Main Naître et Grandir ...</p>
Communication autour de l'action	<p>Communication dans le cadre de notre programme d'activité trimestriel de la Maison Solidaire : mail aux adhérents, diffusion programme d'activité papier et diffusion, réseaux sociaux (Facebook et Instagram)</p> <p>Information dans le cadre de la communication de ville de Mende : Rendez-vous à Mende (communication Mensuel)</p> <p>Mais également sur la page numérique de la ville Mende vivez l'essentiel et sur l'agenda « ça bouge à Mende ».</p>

	Les partenaires de la Maison Solidaire reçoivent également le programme d'activité afin de le diffuser auprès de leurs utilisateurs.
Indicateur d'évaluation	<p><u>Quantitatif</u></p> <ul style="list-style-type: none"> • Nombre de participants • Nombre de parents et enfants • Nombre d'ateliers • Nombre de parents fidélisés (2 participations ou plus) <p><u>Qualitatif</u></p> <ul style="list-style-type: none"> • L'intensité et la nature des échanges • La durée de la rencontre • Dynamisme et implication des familles
Echéancier	Entre 6 et 8 ateliers par an
Résultats attendus	<p>Nouvelles familles participants aux actions</p> <p>Fidélisation des familles en fonction des actions</p> <p>Nouveaux adhérents sur la structure</p> <ul style="list-style-type: none"> • Dynamisme et implication des familles

Fiche action 7 : Sortie pour tous

Axe du projet social : - Favoriser le lien social (Axe 2)

Eléments de contexte	Répondre aux besoins des publics par l'animation de la vie sociale mais également favoriser les liens entre les publics,
Objectifs opérationnels de l'action	<ul style="list-style-type: none"> • Proposer une activité pour tous • Favoriser les liens intra et interfamiliaux ainsi que les liens intergénérationnels • Découvrir une activité qui n'existe pas sur le territoire Lozérien • Favoriser les liens intra et interfamiliaux • Soutien à la parentalité
Publics concernés	Les habitants du territoire de la communauté des communes :
Descriptif de l'action	<p>Ce projet s'inscrit dans l'animation globale proposée aux habitants tout au long de l'année. L'action consiste en la mise en place de sorties, le plus souvent en bus, à la journée.</p> <p>Les souhaits des habitants et adhérents sont pris en compte dans l'organisation du conseil des adhérents. Toutes les sorties se font sur des lieux permettant à un maximum de familles de pouvoir en bénéficier, qu'elles soient culturelles ou ludiques.</p>
Moyens mis en œuvre	<p>Ressources mobilisées (internes et externes) :</p> <p>Humains :</p> <ul style="list-style-type: none"> • Interne : Référente famille, animateurs socioculturels, Personnel administratif • Externe : intervenants spécialisés (guides) selon les thèmes <p>Matériels : Matériel et infrastructure du Centre : équipement informatique, salle de réunion,</p> <p>Financiers</p> <ul style="list-style-type: none"> • Les familles participent et constituent tout au long de l'année une épargne • Financement budget CIAS
Modalités de participation des habitants	Inscription auprès de la référente famille (nombre de places limitées)

Mixité des publics	On retrouve des familles de toutes origines sociales issues du territoire.
L'accessibilité (lieu, tarif, mobilité...)	<p>Les ateliers sont réalisés dans les locaux de la Maison Solidaire afin d'avoir accès à la cuisine du Centre Social</p> <p>Les repas sont pris dans la salle des petits où lorsque le temps le permet sur l'espace extérieur</p> <p>Montant fixé en fonction du type de sortie. : entre 5 et 10 € par personnes</p>
Partenaires associés	Tous les partenaires de la Maison Solidaire sont informés des sorties organisées et peuvent orienter des publics.
Communication autour de l'action	<p>Communication dans le cadre de notre programme d'activité trimestriel de la Maison Solidaire : mail aux adhérents, diffusion programme d'activité papier et diffusion, réseaux sociaux (Facebook et Instagram)</p> <p>Information dans le cadre de la communication de ville de Mende : Rendez-vous à Mende (communication Mensuel) Mais également sur la page numérique de la ville Mende vivez l'essentiel et sur l'agenda « ça bouge à Mende ».</p> <p>Les partenaires de la Maison Solidaire reçoivent également le programme d'activité afin de le diffuser auprès de leurs utilisateurs.</p>
Indicateur d'évaluation	<p><u>Quantitatif</u></p> <ul style="list-style-type: none"> • Nombre de participants • Nombre de parents et enfants • Nombre de sorties • Nombre de parents fidélisés (2 participations ou plus) <p><u>Qualitatif</u></p> <ul style="list-style-type: none"> • Répondre aux besoins des familles • Développer l'autonomie • Augmenter la participation des usagers •
Echéancier	Entre 3 et 6 sorties par an
Résultats attendus	<p>Nouvelles familles participants aux actions</p> <p>Fidélisation des familles en fonction des actions</p> <p>Nouveaux adhérents sur la structure</p> <p>Dynamisme et implication des familles</p>

Fiche action 8 : Journée des familles

Axe du projet social : - Favoriser le lien social (Axe 2)

Éléments de contexte	<p>Afin de connaître au mieux les attentes des familles de la communauté des communes de Lozère, public qu'on a du mal aujourd'hui à faire franchir la porte. Il est important de s'appuyer sur des événements marquants pour arriver à recueillir les attentes de ce public.</p> <p>Répondre aux besoins des publics par l'animation de la vie sociale mais également favoriser les liens entre les publics,</p>
Objectifs opérationnels de l'action	<ul style="list-style-type: none">-Proposer aux familles une journée ludique à partager avec leur(s) enfants pour rencontrer et/ou découvrir les acteurs du territoire dans les domaines de la parentalité, la petite enfance et la jeunesse.-Permettre aux parents/enfants de participer concrètement aux actions sur cette manifestation et de s'en saisir par la suite.-Mettre en lumière le travail, les actions réalisées par tous les intervenants du territoire dans les domaines cités précédemment.-Se retrouver autour d'une action commune et échanger avec les partenaires, les parents dans un cadre plus ludique.-Recueillir lors de cette journée les besoins/attentes des familles du territoire afin d'adapter les dispositifs et les actions.
Publics concernés	Les familles du territoire de la communauté des communes Cœur de Lozère
Descriptif de l'action	<p>L'objectif de cette journée était de proposer aux familles une journée ludique à partager avec leur(s) enfant(s) pour rencontrer et/ou découvrir les acteurs du territoire dans les domaines de la parentalité, la petite enfance et la jeunesse.</p> <p>Souhait de valoriser le travail réalisé par tous les acteurs du territoire dans les domaines de la parentalité, pour les familles, la petite enfance et la jeunesse. Mettre en avant le travail/les compétences des assistantes maternelles du secteur</p> <p>La journée des familles est réalisée un samedi d'octobre de 10 à 12h30 et de 14h00 à 17h30.</p>

	<p>Projet co-construit avec l'ensemble des partenaires</p> <p>Mise en place de stands et d'ateliers ludiques tout au long de la journée par les différents partenaires de l'action : atelier créatif, numérique, contes et comptines, musique, jeux en bois, massages bébé, jeux coopératifs /collaboratifs</p>
Moyens mis en œuvre	<p>Moyens humains : Chaque partenaires/associations/services mobilisés sur l'action va mobiliser des personnes pour la tenue des stands et des ateliers tout au long de la journée :</p> <ul style="list-style-type: none"> - RPE/UDAF - CCSS - Centre de loisirs Alisée et Maximômes - Service petite enfance (CIAS) - LAEP L'entre deux - Centre social (Maison Solidaire, Service jeunesse et multimédia) - Conseil départemental - Contelicot - ALPA - Mairies de la communauté des communes <p>Moyens techniques :</p> <ul style="list-style-type: none"> - les différentes salles de l'Antirouille (place du foirail) - du matériel : tables, chaises, grilles, matériels informatiques (ordinateurs, tablettes numériques...) - Petit matériel et fournitures pour les ateliers <p>Moyens financiers La journée est gratuite pour le public. Le CIAS participe en achetant les boissons et matières premières pour la réalisation de gâteaux qui seront vendus à la buvette. Subvention mairies communauté des communes CCSS branche famille</p>
Modalités de participation des habitants	Accès libre à tous les habitants du territoire)
Mixité des publics	On retrouve des familles de toutes origines sociales issues du territoire.
L'accessibilité (lieu, tarif, mobilité...)	La journée des familles a lieu au sein des locaux de l'Antirouille (centre-ville de Mende et accès aux parkings).
Partenaires associés	<ul style="list-style-type: none"> - Relais Petite Enfance (UDAF) - CCSS - Centre de loisirs :Alisée et Maximômes - Service petite enfance (CIAS) - LAEP L'entre deux

	<ul style="list-style-type: none"> - Centre social (Maison Solidaire, Service jeunesse et multimédia) - Conseil départemental - Contelicot - ALPA - Mairies de la communauté des communes
Communication autour de l'action	<p>Communication mail aux adhérents, diffusion flyers papier et réseaux sociaux (Facebook et Instagram)</p> <p>Information dans le cadre de la communication de ville de Mende : Rendez-vous à Mende (communication Mensuel)</p> <p>Mais également sur la page numérique de la ville Mende vivez l'essentiel et sur l'agenda « ça bouge à Mende ».</p> <p>Communiqué en direction de la presse locale</p> <p>Les partenaires de la Maison Solidaire diffusent auprès de leurs utilisateurs.</p>
Indicateur d'évaluation	<p><u>Quantitatif</u></p> <ul style="list-style-type: none"> • Nombre de participants • Nombre de parents et enfants • Nombre de stands • Nombre de partenaires présents <p><u>Qualitatif</u></p> <ul style="list-style-type: none"> • Répondre aux besoins des familles • L'intensité et la nature des échanges
Echéancier	Un samedi durant le mois d'octobre
Résultats attendus	<p>Nouvelles familles participants aux actions</p> <p>Fidélisation des familles en fonction des actions</p> <p>Nouveaux adhérents sur la structure</p> <ul style="list-style-type: none"> • Dynamisme et implication des familles

Fiche action 9 : Tournoi des familles

Axe du projet social : - Favoriser le lien social (Axe 2)

Éléments de contexte	<p>Afin de connaître au mieux les attentes des familles de la communauté des communes de Lozère, public qu'on a du mal aujourd'hui à faire franchir la porte. Il est important de s'appuyer sur des événements marquants pour arriver à recueillir les attentes de ce public.</p> <p>Répondre aux besoins des publics par l'animation de la vie sociale mais également favoriser les liens entre les publics,</p>
Objectifs opérationnels de l'action	<ul style="list-style-type: none"> • Partager un temps avec son enfant • Favoriser le lien social et éviter l'isolement • Favoriser les liens intra et interfamiliaux
Publics concernés	Les familles du territoire de la communauté des communes
Descriptif de l'action	<p>L'événement a pour but de proposer des ateliers/stands ludiques et sportifs à faire en famille. Epreuves à faire avec son parent, un adulte/un enfant, une famille entière, ensemble ou l'un contre l'autre.</p> <p>Il se tient sur une journée (dimanche) début juillet avant la fin de l'année scolaire.</p>
Moyens mis en œuvre	<p>Moyens humains :</p> <ul style="list-style-type: none"> - L'équipe du centre social avec la participation de : - Bénévoles du centre Social - RCML (Rugby Club Mende Lozère) - Amicale des pompiers de Mende - Office de la vie associative - Services techniques de la ville de Mende <p>Moyens techniques :</p> <ul style="list-style-type: none"> - Terrains annexes du chapitre et verstiaires - Club House RCML - du matériel : tables, chaises, grilles, matériels informatiques Petit matériel et fournitures pour les ateliers <p><u>Moyens financiers</u></p> <p>La journée est gratuite pour le public.</p> <p>Le CIAS participe en achetant des matières premières pour la réalisation de gâteaux qui seront vendus à la buvette.</p> <p>Subvention mairies communauté des communes</p> <p>Mise à disposition gratuite du club house par le RCML</p> <p>Mise à disposition gratuite du Chapitre (Communauté de communes).</p>

Modalités de participation des habitants	Journée ouverte à toutes les familles du territoire
Mixité des publics	On retrouve des familles de toutes origines sociales issues du territoire.
L'accessibilité (lieu, tarif, mobilité...)	Complexe du Chapitre à Mende.
Partenaires associés	<ul style="list-style-type: none"> - RCML (Rugby Club Mende Lozère) - Amicale des pompiers de Mende - Office de la vie associative - Mairies de la communauté des communes Cœur de Lozère -
Communication autour de l'action	<p>Communication dédiée pour l'événement :</p> <ul style="list-style-type: none"> - Réalisation d'affiches (service communications) - Communication aux associations, écoles, centres de loisirs et service petite enfance - Communication auprès des adhérents et de nos réseaux sociaux <p>Information dans le cadre de la communication de ville de Mende : Rendez-vous à Mende (communication Mensuel)</p> <p>Mais également sur la page numérique de la ville Mende vivez l'essentiel et sur l'agenda « ça bouge à Mende ».</p>
Indicateur d'évaluation	<p><u>Quantitatif</u></p> <ul style="list-style-type: none"> • Nombre de participants • Nombre de parents et enfants • Nombre de familles non adhérents à la Maison Solidaire <p><u>Qualitatif</u></p> <ul style="list-style-type: none"> • L'intensité et la nature des échanges • Dynamisme et implication des familles
Echéancier	1 fois par an
Résultats attendus	<p>Meilleure connaissance de la Maison Solidaire</p> <p>Nouvelles familles participants aux actions</p> <p>Nouveaux adhérents sur la structure</p> <ul style="list-style-type: none"> - RCML (Rugby Club Mende Lozère) - Amicale des pompiers de Mende <p>Office de la vie associative Dynamisme et implication des familles</p>

Fiche action 10 : Ateliers échange de savoir faire

**Axe du projet social : -Favoriser le lien entre les générations,
créer des rencontres (axe 2)**

Eléments de contexte	Répondre aux besoins des publics par l'animation de la vie sociale mais également favoriser les liens entre les publics,
Objectifs opérationnels de l'action	<ul style="list-style-type: none"> • Partager un moment ensemble • Favoriser le lien social et éviter l'isolement • Créer des rencontres • Echanger des savoirs • Autonomisation des adhérents
Publics concernés	Les adhérents/habitants du territoire de la communauté des communes
Descriptif de l'action	<p>Lors de la rencontre des adhérents, toutes les personnes échangent afin de proposer différents ateliers échanges de savoir-faire. Le but est qu'un adhérent propose une recette, un atelier manuel qu'il souhaite partager ou qu'il aimerait faire en groupe car il ne se sent pas capable de le réaliser seul.</p> <p>La référente famille est présente sur ces ateliers mais de manière plus retirée afin que ce soit un adhérent ou le groupe qui soit réellement moteur de l'atelier.</p> <p>Ces ateliers sont en général réalisés le vendredi matin de 9h00 à 12h00 suivi d'un repas partagé sur la Maison Solidaire.</p>
Moyens mis en œuvre	<p>Moyens humains : La référente famille est présente en soutien de la personne qui présente le savoir qui peut être accompagnée par un ou plusieurs parents fonction du nombre d'enfants inscrits.</p> <p>Moyens techniques Equipement du Centre Social : cuisine, denrées alimentaires, petit outillage</p> <p>Moyen financier Budget Centre Social Participation des personnes entre 0 et 2 €</p>
Modalités de participation des habitants	Inscription auprès de la Maison Solidaire, nombre de places limitées entre

Mixité des publics	On retrouve des personnes de toutes origines sociales, mais également de tous âges issus du territoire.
L'accessibilité (lieu, tarif, mobilité...)	Les ateliers ont lieu soit à la Maison Solidaire soit à la Maison de Quartier sur Fontanilles. Réflexion pour réaliser ces ateliers sur d'autres communes de la Com com.
Partenaires associés	Tous partenaires voulant participer peut être associé à cet atelier (mission locale, CIDFF, Conseil Départemental...)
Communication autour de l'action	Communication dans le cadre de notre programme d'activité trimestriel de la Maison Solidaire : mail aux adhérents, diffusion programme d'activité papier et diffusion, réseaux sociaux (Facebook et Instagram) Information dans le cadre de la communication de ville de Mende : Rendez-vous à Mende (communication Mensuel) Mais également sur la page numérique de la ville Mende vivez l'essentiel et sur l'agenda « ça bouge à Mende ». Les partenaires de la Maison Solidaire reçoivent également le programme d'activité afin de le diffuser auprès de leurs utilisateurs.
Indicateur d'évaluation	<u>Quantitatif</u> <ul style="list-style-type: none"> • Nombre de participants • Mixité des publics • <u>Qualitatif</u> <ul style="list-style-type: none"> • L'intensité et la nature des échanges • Dynamisme et implication des participants •
Echéancier	Entre 6 et douze ateliers par an
Résultats attendus	Mixité des publics Cohésion Eviter l'isolement Pouvoir identifier des dynamiques collectives

Fiche action 11 : Ateliers culture 2.0

**Axe du projet social : -Favoriser le lien entre les générations,
créer des rencontres (axe 2)**

Éléments de contexte	Répondre aux besoins des publics par l'animation de la vie sociale mais également favoriser les liens entre les publics,
Objectifs opérationnels de l'action	<ul style="list-style-type: none"> • Partager un temps ensemble • Favoriser le lien social et éviter l'isolement • Créer des rencontres • Echanger des savoirs • Autonomisation des adhérents • Ouverture à la culture
Publics concernés	Les adhérents/habitants du territoire de la communauté des communes
Descriptif de l'action	<p>Une fois par mois un atelier culture 2.0 a lieu afin d'échanger durant une heure autour d'un thème, d'un personnage.</p> <p>>En s'appuyant sur un support numérique le but est d'échanger tous ensemble autour d'une thématique : Féminisme, la guerre en Ukraine pourquoi ?...</p> <p>Ces ateliers sont en général réalisés le mercredi de 18h00 à 19h30.</p>
Moyens mis en œuvre	<p>Moyens humains : Les ateliers sont réalisés par le directeur du Centre Social qui peut être accompagné par un partenaire en fonction des thématiques</p> <p>Moyens techniques Équipement du Centre Social : salle, vidéoprojecteur.</p> <p>Moyen financier Budget Centre Social</p>
Modalités de participation des habitants	Inscription auprès de la Maison Solidaire,
Mixité des publics	On retrouve des personnes de toutes origines sociales, mais également de tous âges issus du territoire.
L'accessibilité (lieu, tarif, mobilité...)	Les ateliers ont lieu soit à la Maison Solidaire Réflexion pour réaliser ces ateliers sur d'autres communes de la Com. com.

Partenaires associés	Tous partenaires voulant participer peuvent être associés à cet atelier en fonction des thématiques abordées.
Communication autour de l'action	<p>Communication dans le cadre de notre programme d'activité trimestriel de la Maison Solidaire : mail aux adhérents, diffusion programme d'activité papier et diffusion, réseaux sociaux (Facebook et Instagram)</p> <p>Information dans le cadre de la communication de ville de Mende : Rendez-vous à Mende (communication Mensuel)</p> <p>Mais également sur la page numérique de la ville Mende vivez l'essentiel et sur l'agenda « ça bouge à Mende ».</p> <p>Les partenaires de la Maison Solidaire reçoivent également le programme d'activité afin de le diffuser auprès de leurs utilisateurs.</p>
Indicateur d'évaluation	<p><u>Quantitatif</u></p> <ul style="list-style-type: none"> • Nombre de participants • Mixité des publics • <p><u>Qualitatif</u></p> <ul style="list-style-type: none"> • L'intensité et la nature des échanges <p>Dynamisme et implication des participants</p>
Echéancier	Un atelier par mois (sauf en juillet et août)
Résultats attendus	Mixité des publics Cohésion Eviter l'isolement Pouvoir identifier des dynamiques collectives

Fiche action 12 : Ateliers intergénérationnel

Axe du projet social : -Favoriser le lien entre les générations, créer des rencontres, rompre l'isolement (axe 2)

Eléments de contexte	Répondre aux besoins des publics par l'animation de la vie sociale mais également favoriser les liens entre les publics et les générations
Objectifs opérationnels de l'action	<ul style="list-style-type: none"> • Partager un temps ensemble • Favoriser le lien social et éviter l'isolement • Créer des rencontres • Echanger des savoirs • Autonomisation des adhérents • Ouverture et discussion entre les générations
Publics concernés	Les adhérents/habitants du territoire de la communauté des communes
Descriptif de l'action	<p><u>Ateliers numériques</u> : sur ordinateur (cours informatique deux fois par semaine dans les locaux de l'Antirouille) sur tablette : café connecté un atelier par mois dans les locaux de la Maison Solidaire</p> <p><u>Soirées à thème</u> : le but est d'organiser une soirée en direction de tous les adhérents : Quizz, soirée Just dance, tournoi de carte et jeux de société (entre 4 et 8 soirées par an)</p> <p><u>Ateliers linguistiques</u> : le but est d'apprendre tous ensembles (public de tous âges) l'Anglais de manière ludique : dynamique entre jeunes et personnes plus âgées (un atelier par mois)</p> <p><u>Atelier ciné débat</u> : 4 projections par an au centre social suivi d'un débat entre les participants.</p> <p>Repas centre Social : 2 repas par an fin d'année et en juin avant la période estivale. Le but est de se retrouver tous adhérents, élus et partenaires afin d'échanger.</p>
Moyens mis en œuvre	<p>Moyens humains : Les ateliers sont réalisés par toute l'équipe du Centre social : directeur, référente famille, coordinatrice multimédia et conseiller numérique. Mais également des intervenants extérieurs (professeur d'Anglais).</p> <p>Moyens techniques</p>

	<p>Equiperment du Centre Social, de l'Antirouille et de la Maison de Quartier : salles, matériel informatique, vidéoprojecteur....</p> <p>Moyen financier Budget Centre Social Participation financière des participants en fonction des ateliers</p>
Modalités de participation des habitants	Inscription auprès de la Maison Solidaire ou de l'Antirouille
Mixité des publics	On retrouve des personnes de toutes origines sociales, mais également de tous âges issues du territoire.
L'accessibilité (lieu, tarif, mobilité...)	<p>Les ateliers ont lieu soit à la Maison Solidaire, soit à l'Antirouille soit à la Maison de Quartier</p> <p>Réflexion pour réaliser ces ateliers sur d'autres communes de la Com com.</p>
Partenaires associés	Conseil Départemental (financement CFPPA) Intervenants extérieurs.
Communication autour de l'action	<p>Communication dans le cadre de notre programme d'activité trimestriel de la Maison Solidaire : mail aux adhérents, diffusion programme d'activité papier et diffusion, réseaux sociaux (Facebook et Instagram)</p> <p>Information dans le cadre de la communication de ville de Mende : Rendez-vous à Mende (communication Mensuel)</p> <p>Mais également sur la page numérique de la ville Mende vivez l'essentiel et sur l'agenda « ça bouge à Mende ».</p> <p>Les partenaires de la Maison Solidaire reçoivent également le programme d'activité afin de le diffuser auprès de leurs utilisateurs.</p>
Indicateur d'évaluation	<p><u>Quantitatif</u></p> <ul style="list-style-type: none"> • Nombre de participants • Mixité des publics • Nombre de personnes revenant sur d'autres activités <p><u>Qualitatif</u></p> <ul style="list-style-type: none"> • L'intensité et la nature des échanges • Dynamisme et implication des participants • Diversité des échanges entre les générations

<p>Echéancier</p>	<p><u>Ateliers numériques</u> : sur ordinateur deux fois par semaine sur tablette : café connecté un par</p> <p><u>Soirées à thème</u> : entre 4 et 8 soirées par an)</p> <p><u>Ateliers linguistiques</u> : un atelier par mois</p> <p><u>Atelier ciné débat</u> : 4 projections par an</p> <p><u>Repas centre Social</u> : 2 repas par an (juin et décembre)</p>
<p>Résultats attendus</p>	<p>Mixité des publics Cohésion Prévenir et éviter l'isolement Pouvoir identifier des dynamiques collectives Proposer des activités autour de dynamiques communes</p>

Fiche action 13 : Ateliers réalisés par nos partenaires

Axe du projet social : - Valoriser et pérenniser les partenariats (axe3)

Eléments de contexte	Le Centre Social se doit de renforcer les partenariats au service des publics
Objectifs opérationnels de l'action	<ul style="list-style-type: none"> • Reconnaissance de la Maison Solidaire dans sa mission d'accueil de de vie sociale • Favoriser le lien social
Publics concernés	Les habitants du territoire de la communauté des communes
Descriptif de l'action	<p><u>Accueil d'associations et mise à disposition des locaux</u> Naître et Grandir, Association Fait Main, Le souffle Mendois</p> <p><u>Accueil du Réseau Petite Enfance Lozère</u> Temps de regroupement une fois à deux fois par mois</p> <p><u>Accueil CIDFF</u> Groupes de parole, Initiation langue française du CIDFF Lozère</p> <p><u>Accueil association Contelicot Lozère</u> Atelier Lisons Ensemble (Maison de Quartier)</p> <p><u>Lieu Accueil Enfant Parents l'entre deux</u> Trois accueils par semaines (lundi, mercredi, vendredi)</p> <p><u>Accueil de la Fédération des Œuvres Laïques</u> ALSH les mercredis et pendant les vacances scolaires</p>
Moyens mis en œuvre	<p>Moyens humains : Les différents membres du centre social peuvent venir en soutien si il y a une demande. Exemple : le référent famille est accueillant sur les accueils du LAEP</p> <p>Moyens techniques : Mise à disposition des locaux et matériel des infrastructures du Centre Social.</p>
Modalités de participation des habitants	Chaque partenaire organise la pratique d'inscription au sein des ateliers qu'il propose.

Mixité des publics	On retrouve des personnes de toutes origines sociales issues du territoire.
L'accessibilité (lieu, tarif, mobilité...)	Les ateliers ont lieu sur la Maison Solidaire ainsi que la Maison de Quartier.
Communication autour de l'action	Chaque association assure sa communication et la Maison Solidaire se fait le relais de toute la communication produite.
Indicateur d'évaluation	<p><u>Quantitatif</u></p> <ul style="list-style-type: none"> • Nombre de participants • Nombre de familles • Nombre de participants fréquentant le Centre Social • Nombre d'enfants accueillis <p><u>Qualitatif</u></p> <ul style="list-style-type: none"> • L'intensité et la nature des échanges • Dynamisme et implication des personnes
Résultats attendus	<p>De nouvelles personnes franchissant la porte du centre Social</p> <p>De nouvelles familles fréquentant le centre social</p> <p>Plus grande diversité des publics accueillis</p>

Fiche action 13 : Ateliers réalisés en partenariat

Axe du projet social : - Valoriser et pérenniser les partenariats

(axe3)

Éléments de contexte	Le Centre Social se doit de renforcer les partenariats au service des publics
Objectifs opérationnels de l'action	<ul style="list-style-type: none"> • Créer des réseaux de professionnels et développer des projets communs au plus près des habitants • Favoriser le lien social
Publics concernés	Les habitants du territoire de la communauté des communes
Descriptif de l'action	<p><u>Actions collectives avec le Conseil Départemental</u> Atelier mangez équilibré avec un petit budget : cette activité est réalisée par la référente famille du Centre Social et une CESF du Conseil Départemental. Deux séries d'ateliers par an</p> <p><u>Atelier avec la Mission Locale</u> Atelier alimentation santé : cette activité est réalisée par la référente famille et un salarié de la mission locale vient en renfort sur certain moment clés du dispositif. (entre 3 et 5 cursus d'atelier (deux ½ journées) par an).</p> <p><u>Ateliers numériques CIDFF</u> Atelier initiation smartphone (accueil des familles) : ces ateliers sont réalisés par la référente multimédia et la référente famille en direction de familles orientés par le CIDFF.</p> <p><u>Atelier avec l'Adil</u> Action prévention autour du logement (adaptation de son logement) : ces ateliers sont réalisés par le directeur de la Maison Solidaire et la directrice de l'ADIL de la Lozère (entre 1 et 3 ateliers par an)</p>
Modalités de participation des habitants	Inscription auprès de la Maison Solidaire ou des partenaires pour les activités.
Mixité des publics	On retrouve des personnes de toutes origines sociales issues du territoire.
L'accessibilité (lieu, tarif, mobilité...)	Les ateliers ont lieu sur la Maison Solidaire ainsi que la Maison de Quartier.
Communication autour de l'action	La communication est travaillée entre la Maison Solidaire et le partenaire afin de

	produire l'information sur leurs différents vecteurs d'information.
Indicateur d'évaluation	<p><u>Quantitatif</u></p> <ul style="list-style-type: none"> • Nombre de participants • Nombre de familles • Nombre de participants fréquentant le Centre Social • Nombre de nouveaux adhérents sur le Centre Social <p><u>Qualitatif</u></p> <ul style="list-style-type: none"> • L'intensité et la nature des échanges • Dynamisme et implication des personnes
Résultats attendus	<p>Nombre de conventions renouvelées avec les partenaires</p> <p>Nombre de nouvelles conventions signées</p> <p>Qualité des relations et fluidité du partage des informations entre les partenaires</p> <p>Nouveaux partenariats répondant aux besoins des habitants</p>

Fiche action 14 : Ateliers réalisés par les adhérents et associations culturelles

Axe du projet social : -Structurer l'organisation interne (Axe 4)

Éléments de contexte	Afin de répondre à ces différentes missions le Centre Social doit pouvoir s'en donner les moyens
Objectifs opérationnels de l'action	<ul style="list-style-type: none"> • S'assurer que le Centre Social a les moyens de ses missions • Favoriser le lien social
Publics concernés	Les habitants du territoire de la communauté des communes
Descriptif de l'action	<p><u>Ateliers réalisés par des adhérents</u></p> <p>Atelier dessin réalisé par un adhérent du Centre Social, les ateliers dessin ont lieu à la Maison Solidaire un vendredi sur deux (sauf période scolaire).</p> <p>Atelier jardinage réalisé par une adhérente du Centre Social, les ateliers jardinage ont lieu à la Maison Solidaire entre 3 et 6 ateliers par an</p> <p>Atelier loisirs créatifs lors de la rencontre des adhérents un ou une adhérente peut émettre le souhait de réaliser un atelier créatif qu'elle ou il proposera</p> <p><u>Ateliers réalisés par l'ALPA en direction des adhérents</u></p> <p>Atelier chant Atelier danse Atelier théâtre Atelier percussion Atelier lecture</p> <p>Au total entre 5 et 10 ateliers par an</p>
Modalités de participation des habitants	Inscription auprès de la Maison Solidaire qui gère les inscriptions pour toutes ces activités proposées
Mixité des publics	On retrouve des personnes de toutes origines sociales issues du territoire.
L'accessibilité (lieu, tarif, mobilité...)	Les ateliers ont lieu sur la Maison Solidaire ainsi que la Maison de Quartier.

<p>Communication autour de l'action</p>	<p>Communication dans le cadre de notre programme d'activité trimestriel de la Maison Solidaire : mail aux adhérents, diffusion programme d'activité papier et diffusion, réseaux sociaux (Facebook et Instagram)</p> <p>Information dans le cadre de la communication de ville de Mende : Rendez-vous à Mende (communication Mensuel)</p> <p>Mais également sur la page numérique de la ville Mende vivez l'essentiel et sur l'agenda « ça bouge à Mende ».</p> <p>Les partenaires de la Maison Solidaire reçoivent également le programme d'activité afin de le diffuser auprès de leurs utilisateurs.</p>
<p>Indicateur d'évaluation</p>	<p><u>Quantitatif</u></p> <ul style="list-style-type: none"> • Nombre de participants • Nombre de propositions faites par les adhérents • Nombre d'adhé <p><u>Qualitatif</u></p> <ul style="list-style-type: none"> • L'intensité et la nature des échanges • Dynamisme et implication des adhérents
<p>Résultats attendus</p>	<p>Création d'actions qui répondent aux trois dimensions du centre Social (particulier, collectif, intérêt général)</p> <p>Pérennisation des actions</p> <p>Mutualisation des publics</p>

Fiches de poste

POSTE : Direction Centre Social					
Liens hiérarchiques					
Ascendants	N+1 :	DGS	N+2 :		
Descendants	Nbre collaborateurs encadrés directement	11			
Définition générale (ou finalité) du métier					
Dirige le Centre sociale					
Activités principales du métier					
Participe à la définition du projet d'action sociale					
Met en œuvre le projet directement et/ou en partenariat avec les institutions et les associations					
Contrôle, évalue la réalisation du projet					
Dirige le centre social et le service jeunesse					
Supervise l'aide sociale légale et facultative					
Assure la gestion administrative et financière du pôle, encadre le personnel					
Représente le Centre Social					
Compétences principales du métier					
					Niveaux attendus*
					N
					PA
					P C
					M
					E
Diagnostic et analyse des besoins					
Identifier les enjeux et déterminer les axes d'action					
Pilotage et coordination					
Evaluation des politiques publiques					
Management					
Conditions d'exercice					
Poste éligible à la NBI :			Affectation	Maison Solidaire	
Conditions d'accès					
Cadre d'emplois cible :					
Grades cibles :			Attaché		
Grades autorisés (pour le recrutement) :			Attaché		

Coordinateur SERVICE JEUNESSE

Liens hiérarchiques					
Ascendants	N+1 Directeur Centre Social	N+2 :Directeur Général des Services			
Descendants	Nbre collaborateurs encadrés directement	4			
Définition générale (ou finalité) du métier					
Coordinateur service jeunesse					
Activités principales du métier					
Mettre en œuvre la politique jeunesse de la ville et gérer l'organisation et l'animation du service Jeunesse					
Animer et gérer les plannings des agents en fonction du nombre de salles à ouvrir: multi media, Fontanilles, Antirouille					
Assurer le lien avec les partenaires : CCSS, Jeunesse et Sports, Ecoles, Centres de loisirs....					
Gérer le budget des activités du service Jeunesse, dans le respect de ce dernier					
Préparer et coordonner les interventions des Etaps au sein du service Jeunesse					
Gestion des animations comme Mende Plage					
Compétences principales du métier					
Coordination du pôle animation service Jeunesse				Niveaux attendus*	
	N	PA	PC	M	E
Traduire les orientations politiques en plan d'actions				x	
Coordination avec les partenaires (associations, institutions)				x	
Qualités relationnelles pour la gestion des équipes				x	
Qualités relationnelles pour la gestion des jeunes et des familles				x	
Mise en application des consignes de sécurité lors de l'organisation et de la pratique des activités				x	
Conditions d'exercice					
Poste éligible à la NBI :		Affectation	Service Jeunesse Antirouille		
Conditions d'accès					
<i>Cadre d'emplois cible :</i>	Rédacteur territorial (catégorie B)				
Grades cibles :	Rédacteur territorial				

Référénte MULTIMEDIA

Liens hiérachiques

Ascendants	N+1 :	DIRECTEUR CENTRE SOCIAL	N+2 : Directeur Général des Services
Descendants	Nbre collaborateurs encadrés	1	

Définition générale (ou finalité) du métier

Coordinatrice service multimédia. Accueil des publics de la salle multimédia et du Tiers lieu solidaire. Cours collectifs et individuels. Travail administratif du service. Gestion des réseaux sociaux et de la communication du service jeunesse.

Activités principales du métier

- Mettre en œuvre la politique multimédia et gérer l'organisation du service multimédia
- Répondre et accompagner les usagers dans leurs différentes demandes
- Responsable des régies jeunesse et multimédia
- Création et animation des cours adultes et enfants
- Inscription du public et relation avec les parents
- Créer du lien avec les partenaires (écoles, mission locale, maison solidaire...)
- Animation des promeneurs du net, en charge des réseaux sociaux facebook et instagram du service mende plage et maison solidaire
- Liens avec les services CAF(cdap), aide au permis de conduire, ticket cinéma, , gestion de toutes les inscriptions
- Prévention des risques liés à l'outil informatique

Compétences principales du métier

	Niveaux attendus			
	N	PA	PC	M
Formation et connaissances informatiques et communications.				X
Connaissance et mise en application des règlements jeunesse et sports.				X
Aptitude aux relations humaines et au travail en équipe				X
Capacité d'écoute et d'attention				X
Connaissance des différents publics				X
Discrétion professionnelle				X
Sens de l'organisation et rigueur administrative				X
Aplication réglementation RGPD				X
Sens du service public				X

Conditions d'exercice

Poste éligible à la NBI : oui non Affectation : oui non Service jeunesse - Antirouille - Centre Social

Travail en bureau et déplacements pour des ateliers numériques. Polyvalence pour suppléer aux besoins en animation jeunesse. Travail en équipe.

Horaires fixes, avec amplitude variable en fonction des pics d'activités liés aux activités exceptionnelles du service.

Disponibilité

Conditions d'accès

<i>Cadre d'emplois cible :</i>	Rédacteur territorial (catégorie B)
Grades cibles :	Rédacteur territorial
Grades autorisés (pour le recrutement) :	Rédacteur/Rédacteur Ppal/Adj animation/Animateur

Référente famille			
Liens hiérarchiques			
Ascendants	N+1 :	Directeur Centre Social	N+2 : Directeur Général des Services
Définition générale (ou finalité) du métier			
Etre le garant avec le directeur de la Maison Solidaire de la conception, du pilotage, de la mise en œuvre et de l'évaluation du projet familles, en			
Développer des actions et/ou services à dimension collective contribuant à l'épanouissement des parents et des enfants, au renforcement de la cohésion intrafamiliale et aux relations et solidarités familiales			
Contribuer à la mise en place et coordonner les actions et services de soutien à la parentalité développés au sein du centre social			
Participer à l'animation et la coordination des partenariats intervenant dans les champs de la famille et de la parentalité			
Mission 1 : Conduire le projet famille en adéquation avec le Projet Social			
Activités principales			
Analyser le territoire et les problématiques familiales et assurer une mission de veille sociale et d'expertise			
Contribuer au diagnostic partagé du territoire dans le cadre de l'élaboration du projet social et famille			
S'emparer des problématiques familiales du diagnostic et concourir à la définition des objectifs d'ACF			
Proposer le plan d'action pour atteindre les objectifs			
Coordonner la rédaction du projet ACF en cohérence avec le projet social			
Etre le garant de la conception, du pilotage, et de la mise œuvre du projet familles sous la responsabilité du directeur			
Animer le projet ACF avec l'ensemble de l'équipe, des bénévoles, des partenaires et s'assurer de la dimension transversale du projet famille			
Contribuer au rapport d'activité et reporting ACF			
Participer à la mission d'accueil de la Maison Solidaire			
Prévoir et évaluer les moyens financiers, humains, logistiques nécessaires à la mise en œuvre du projet famille			
Animer une démarche participative avec les familles			
Compétences			
Connaître les problématiques liées à la famille, à la parentalité, les données sociales et économique du territoire			
Maîtriser la méthodologie de projet, du diagnostic à l'évaluation			
Mise en œuvre des outils spécifiques de recueil et d'analyse pour assurer un rôle de veille sociale			
Animer/co-construire des projets en impliquant l'ensemble des acteurs concernés			
Développer des actions avec la participation des habitants			
Disposer de compétences rédactionnelles et de synthèse pour formaliser le projet famille			
Maîtriser les techniques d'animation de réunions			
Savoir expliquer, synthétiser et argumenter à l'oral ou à l'écrit, savoir écouter son interlocuteur			
Mission 2 : Faciliter l'articulation, mettre en synergie et en cohérence les actions familles de la Maison Solidaire avec celle conduite par les partenaires			
Activités principales			
Mobiliser les ressources du territoire, susciter et rechercher les partenariats locaux			
Apporter une expertise dans le cadre d'actions ou services portés par les partenaires			
Développer, animer et coordonner les partenariats			
Veiller à l'articulation du projet familles avec les différents dispositifs institutionnels et politiques publiques			
Susciter et organiser la participation et la représentativité des familles dans les instances partenariales			
Compétences			
Connaître et maîtriser les orientations stratégiques et les objectifs généraux du projet social			
Connaître les problématiques des familles du territoire			
Entretien et ou faire évoluer les partenariats existants en créant des relations constructives			
Etre capable de s'adapter à une situation et à son interlocuteur			

POSTE : MEDiateur

Liens hiérarchiques								
Ascendants	N+1 :	Coordinateur Service Jeunesse	N+2 :	DIRECTEUR Centre Social				
Définition générale (ou finalité) du métier								
Accueillir, écouter créer du lien social et faciliter le dialogue sur le quartier. Résoudre un différent, rétablir une situation de droit. Gérer le centre d'accueil postal du quartier.								
Activités principales du métier								
Informier et accompagner les habitants dans leurs démarches								
Faciliter le dialogue entre services public et usagers								
Prévenir et aider à la résolution des conflits								
Faciliter le dialogue entre générations								
Développer la capacité d'initiative et de projets dans le quartier								
Travail en lien avec le centre social et le service jeunesse								
Diffusion de l'information								
Participe aux réunions d'équipes								
Compétences principales du métier								
				Niveaux attendus*				
				N	PA	PC	M	E
Connaître les différents dispositifs							X	
Connaître les différents publics							X	
Aptitude aux relations humaines							x	
Capacité d'écoute et d'attention							x	
Rendre compte et communiquer sur son activité						X		
Maîtriser les techniques de rédaction des actes et documents administratifs						x		
Savoir communiquer par écrit et par oral						x		
Discrétion professionnelle							x	
Conditions d'exercice								
Poste éligible à la NBI :			OUI	Affectation		Service jeunesse		
Travail en bureau ; déplacements sur le quartier Horaires avec amplitude variable en fonction des obligations de service public et des pics d'activités liés aux réunions , aux projets de la collectivité et à l'actualité. Disponibilité Devoir de réserve (confidentialité) et sens du service public								

POSTE : ANIMATEUR

Liens hiérarchiques				
Ascendants	N+1 :	Coordinateur jeunesse	N+2 :	DIRECTEUR Centre Social
Définition générale (ou finalité) du métier				
Accueil du public sur les différentes structures: maison des jeunes, salle multimédia, salle polyvalente, Maison Solidaire, Maison de Quartier . Organisation et participation active aux animations.				
Activités principales du métier				
Organiser des activités favorisant la prise de responsabilité des jeunes.				
Garant de la sécurité morale, physique et affectives des jeunes.				
Accueil et animation quotidien et élaboration des différents programmes.				
Aide à l'élaboration du projet pédagogique et des activités				
Evaluation et bilan des actions				
Animations de prévention				
Diffusion de l'information auprès des jeunes, des établissements, de adultes.				
Inscriptions et relations avec les parents				
Compétences principales du métier				
				Niveaux attendus*
				N PA PC M
Connaissance et mise en application des règlements jeunesse et sports				X
Aptitudes aux relations humaines				X
Travail en équipe				X
Capacité d'écoute et d'attention				X
Connaissance du public jeune				X
Maîtriser les techniques de rédaction des actes et documents administratifs				X
Sens de l'organisation et rigueur				X
Sens du service public et discrétion professionnelle.				X
Conditions d'exercice				
Poste éligible à la NBI :	OUI	Affectation Service jeunesse - Site Antirouille foirail - Centre Social		
Travail en salle et extérieur ; Déplacements éventuels				
Horaires avec amplitude variable en fonction des obligations de service public et des pics d'activités				
Disponibilité				
Devoir de réserve (confidentialité) et sens du service public				

POSTE : Agent d'Accueil

Ascendants	N+1 :	Directeur Centre Social	N+2 :	DGS
Définition générale (ou finalité) du métier				
Accueillir, informer et orienter le public du Centre Social. Constitution et suivi des dossiers d'aide social facultative.				
Compétences principales du métier				
Accueil physique et téléphonique du public				
Renseignement et orientation du public				
Gestion et affichage d'informations sur la structure				
Constitution et suivi des dossiers d'aide sociale facultative				
Secrétariat et gestion administrative du service action social				
Création des outils de communication (affiches, plaquettes) et diffusion				
Soutien à la vie associative				
Vérifier l'état des stocks (fourniture administratives et sanitaire) et commande				
Gestion de l'information, classement et archivage de documents				
Compétences principales du métier				
			x attendus*	
			N	PA
			PC	M
Traitement des dossiers et saisie de documents				X
Connaissance de la législation sur l'insertion, l'accès au droit et l'aide sociale				X
Aptitude aux relations humaines et à l'accueil des différents publics				X
Connaissance de l'environnement institutionnel et associatif du territoire				X
Ouverture d'esprit, capacité d'écoute et d'attention				X
Sens de l'organisation et de la rigueur				X
Sens du service public, du travail en équipe et du partenariat				X
Aptitude aux initiatives, travail de façon autonome				X
Respecter la confidentialité et le secret professionnel				X
Gestion classement et archivage selon protocole				X
Etre capable de remettre en question sa pratique professionnelle				X
Conditions d'exercice				
Travail sur l'outil informatique : posture (dos, cervical), écran (les yeux), souris (poignet et coude)				
Horaires fixe avec possibilité d'horaires décalés, travail en soirée, en week-end éventuellement				
Disponibilité (avec risques de tension dans la relation au public)				
Devoir de réserve (confidentialité) et sens du service public				
Facteurs d'évolution				
Evolutions relatives aux politiques publiques, au cadre institutionnel et réglementaire				
Evolutions socio-économiques				

POSTE : Conseiller numérique

Liens hiérarchiques			
Ascendants	N+1 :	Référent multimédia	N+2 : DIRECTEUR Centre Social
Descendants	Nbre collaborateurs encadrés directement	0	
Définition générale (ou finalité) du métier			

Conseiller numérique

Activités principales du métier

Sensibiliser aux enjeux du numérique et favoriser des usages citoyen et critiques

Soutenir les habitants dans leurs usages quotidiens du numérique

Découvrir et utiliser les réseaux sociaux

Découvrir, installer et utiliser les logiciels de communication sur les outils numériques

Accompagner dans la réalisation de démarche administrative en ligne

Compétences principales du métier

	Niveaux attendus*			
	N	PA	PC	M
Informers les usagers et répondre à leurs questions				X
Analyser et répondre aux besoins des usagers				X
Présenter aux usagers les services et dispositifs disponibles				X
Organiser et animer des ateliers thématiques				X
Rediriger les usagers vers d'autres structures				X
Discrétion professionnelle				X
Sens de l'organisation et rigueur administrative				X
Sens du service public				X

Conditions d'exercice

Travail en bureau . Travail en équipe.

Horaires fixes, avec amplitude variable en fonction des pics d'activités liés aux activités exceptionnelles du service.

Disponibilité

Devoir de réserve (confidentialité) et sens du service public.